

TÜRKİYE CUMHURİYETİ
MARMARA ÜNİVERSİTESİ



STRATEJİK PLANI
(2009-2013)

İstanbul, 2008



“Çalışmadan, yorulmadan, üretmeden, rahat yaşamak isteyen toplumlar, önce haysiyetlerini, sonra hürriyetlerini ve daha sonra da istiklal ve istikballerini kaybederler”.

Gazi Mustafa Kemal ATATÜRK

ÖNSÖZ



Hızla değişen çevresel koşullar, kurumlar için yeni tehdit ve fırsatlar oluştururken bu tehdit ve fırsatlara uygun davranışlarda bulunabilmek, kurumun rakiplerine oranla sahip olduğu üstünlüklerine ve zayıflıklarına bağlıdır.

Stratejik Yönetim ve onun bir önceki aşaması olan Stratejik Planlama süreci günümüzde, kamu kurumları ve özel kurumlar için hiç bitmeyen bir süreci ifade etmektedir. Bu bağlamda en fazla kullanılan, sözü edilen kavram ve ifadeleri; *sürdürülebilir rekabet üstünlüğü, vizyon, misyon, entelektüel sermaye, uzun dönemli nihai sonuçlara odaklanma* ve benzeri olarak sıralayabiliriz. Bütün bu kavram

ve ifadeler strateji belirleme, strateji planlama ve öz değerlendirmenin ne kadar önemli olduklarını vurgulamaktadır.

Bilindiği gibi Toplam Kalite Yönetimi mükemmelliğe yönelmek iken, strateji belirleme, Stratejik Yönetim, Stratejik Planlama ise bu yönelimin temellerini oluşturmaktır. Stratejik Yönetim; nereye gideceğini bilen, amaçlarını belirleyen, hedeflerini gerçekleştirmeye çalışan kurumların kendi gelecekleri üzerinde olumlu etkiler yaratabilecekleri bir süreçtir.

Kurumun sahip olduğu ve hizmet üretebilmek için yararlandığı tüm unsurlar, o kurumun varlıklarını oluşturur. İşte bu maddi ve maddi olmayan tüm varlıklarını birbirleriyle koordinasyon içinde kullanabilme ve amacına uygun bir faaliyet gerçekleştirme kapasitesini de kurumun yetenekleri belirler. Eğer kurumlar benzer maddi varlıklara sahipse kurumlar arasındaki farkı yaratacak olan nedir? Farkı yaratacak olan o kuruma özgü yeteneklerdir, kurumun varlıklarını kullanabilme becerisidir. Kurumun yetenekleri analiz edilerek öncelikli yetenekler saptanmalı, bu yetenekler temel yetenek haline getirilmeli ve çevredeki değişime uygun, sürdürülebilir bir rekabet üstünlüğü geliştirilmelidir. Ayrıca herkeste olan varlık ve yeteneklerin kurumu sürdürülebilir rekabet üstünlüğüne götürmediği gerçeği de kabul edilmelidir. Kurum sektördeki en iyiyi, rakipleri ve çevreyi dikkate almalı; hedef aldığı

mükemmelliğe ulaşabilmesi için kendini sürekli geliştirmeli, yapacağı planları uygulamaya koyup değerlendirmelidir.

Bu amaçla yola çıktığımız *Stratejik Planlama* sürecinde; üniversitemizin sahip olduğu olanakları, kabiliyetleri, beşeri sermayeyi ve diğer unsurlarını değerlendirerek üstünlüklerimizi ve zayıflıklarımızı, içerisinde faaliyet gösterdiğimiz ulusal ve uluslararası çevreyi değerlendirerek bu unsurların bize sunduğu fırsatları ve tehditleri belirledik. Bu sayede kurum olarak *biz neredeyiz?* sorusuna yanıt aramaya çalıştık ve oluşturduğumuz misyon tanımı ile bu yanıtı somutlaştırdık. Takip eden süreçte, *nereye ulaşmak istiyoruz?* sorusuna yanıt verebilmek adına; kurumumuzun vizyon tanımını yeniden gözden geçirdik. Son olarak ise; bulunduğumuz nokta ile varmak istediğimiz nokta arasındaki farkları gidermek için *neler yapmalıyız?* sorusuna yanıt olması açısından; temel stratejilerimizi, bu stratejilere hizmet eden amaçlarımızı ve bu amaçları somutlaştıran hedeflerimizi belirlemeye gayret ettik.

Tüm çalışanlarımızı, öğrencilerimizi, mezunlarımızı ve üniversitemizin gönül dostlarını, bu planın uygulama sürecine aktif olarak katılmaya ve destek olmaya davet ediyor, hep birlikte daha iyiye, daha güzele ulaşacağımız günlerin çok uzak olmadığı inancımı sizlerle paylaşmak istiyorum.

Saygılarımla,

Prof. Dr. Necla PUR

Rektör



**MARMARA ÜNİVERSİTESİ
STRATEJİK PLANI (2009-2013)
YAYIN KURULU**

Prof. Dr. Aypar USLU

Prof. Dr. Münir Şakrak

Dr. Levent ÇİNKO

Gönül AKIL

Yrd. Doç. Dr. E. Serra YURTKORU

Yrd. Doç. Dr. Beril DURMUŞ

Marmara Üniversitesi Rektör Yardımcısı

Marmara Üniversitesi Rektör Yardımcısı

Üniversite Genel Sekreteri

Strateji Geliştirme Daire Başkanı

İktisadi ve İdari Bilimler Fakültesi

İktisadi ve İdari Bilimler Fakültesi



İÇİNDEKİLER

Önsöz	3
Yayın Kurulu	7
Genel Bilgiler	11
Tarihçe	13
Organizasyon Şeması	15
Kurumun Stratejik Plan Süreci	17
Stratejik Plan Takvimi	19
Kurumun Misyonu, Vizyonu ve Temel Değerleri	21
Misyon ve Vizyon	23
Temel Değerler	24
Kurumsal Değerlendirme	25
Eğitim	27
Bilimsel Araştırma Projeleri	43
Hizmet	45
Fiziksel Durum	53
Mali Bilgiler	57
Finansal Bilgiler	61
Durum Analizi	63
Paydaş Analizi ve Güç/İlgi Matrisi	65
Kuruluş İçi Analiz ve Çevre Analizi	69
Stratejik Amaçlar, Hedefler ve Faaliyetler	75
Performans Göstergeleri	93
Maliyet Bilgileri	115
İzleme ve Değerlendirme	123
Stratejik Planlama Ekibi	125



GENEL BİLGİLER



TARİHÇE

Marmara Üniversitesi, ülkemizin en köklü eğitim kurumlarının başında gelmektedir. 16.01.1883 tarihinde “Hamidiye Ticaret Mekteb-i Âlisi” ismi altında Ticaret ve Ziraat Orman ve Maadin Nezareti’ne bağlı olarak Cağaloğlu’nda İstanbul Kız Lisesi’nin arkasındaki bir evde eğitime başlamış olan Marmara Üniversitesi ilk mezunlarını (13 kişi) 1887’de vermiştir. 21 Eylül 1889’da Maârif Nezâreti’ne bağlanan okul, 1893 yılında ileride ıslahı ve tekrar açılışı düşünülmek üzere lağvedilmiştir. 15 Ekim 1897 tarihinde yine Maârif Nezâreti’ne bağlı olarak yeniden açılmış ve o günden bu güne kesintisiz olarak eğitim faaliyetlerini sürdürmektedir.

Kurumumuz 1959 yılında İstanbul İktisadi ve Ticari İlimler Akademisi haline dönüşmüş, 1982 yılında da gerçekleştirilen düzenlemelerle de Marmara Üniversitesi olarak adıyla Türk Yüksek Öğretim Kurumları arasındaki seçkin yerini almıştır.

Marmara Üniversitesi, 1982 – 1983 eğitim ve öğretim yılında dokuz fakülte, bir yüksekokul, bir enstitü ile eğitim ve öğretime başlamıştır. Bugün fakülte sayısı on dörde, yüksekokul sayısı dokuz, enstitü sayısı da on bire yükselmiştir. Üniversitemizde halen açık olan önlisans ve lisans program sayısı 136’dır.

Marmara Üniversitesi, Türkiye’nin bilimsel birikimine 125 yıllık şerefli mazisi, 2900 civarında seçkin öğretim elemanı ve 51.000’e yaklaşan öğrenci sayısı ile ülkemizin, en büyük kenti olan İstanbul’dan katkıda bulunmaya çalışan önemli, Türkiye’nin önde gelen yükseköğretim kurumlarından biridir. Dört dilde eğitim veren İktisadi ve İdari Bilimler, Mühendislik, Tıp, Eczacılık ve Diş Hekimliği Fakülteleri’ni bünyesinde toplayan Marmara Üniversitesi, bu özelliği ile Türkiye’nin tek polyglot (çok dilli) Üniversitesi’dir.

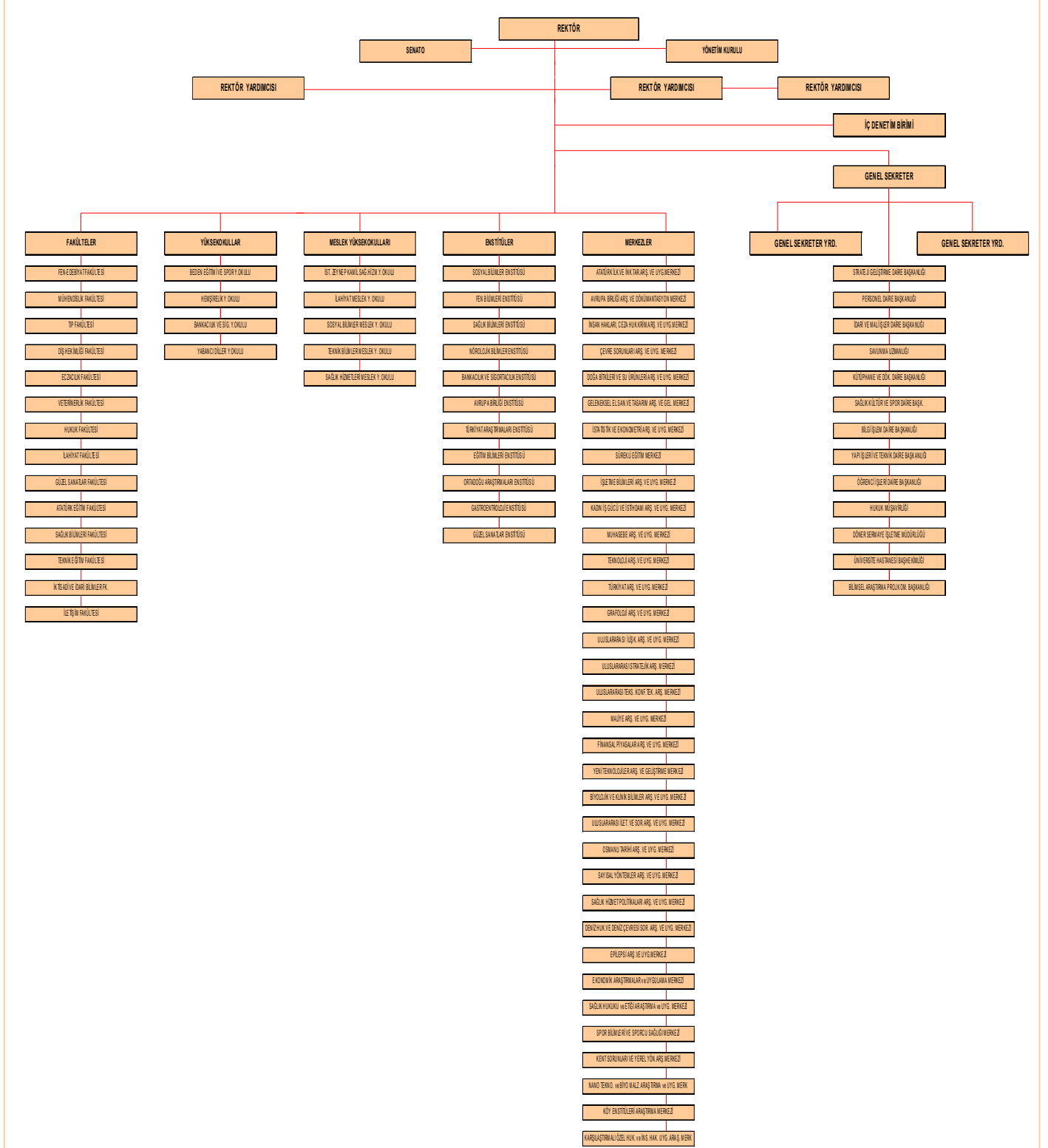
Marmara Üniversitesi, 1982’den sonra yaşanan aradan geçen tam 26 yıllık süreçte yeni birimlerin eklenmesi suretiyle hızla büyümüş, çağdaş Üniversite kimliği içinde, 14 fakülte, 11 enstitü, 9 yüksekokul ve Rektörlüğe bağlı 2 Bölüm, 32 Araştırma ve Uygulama Merkezi ile eğitim-öğretim ve araştırma görevlerini sürdürmektedir. Öğretim etkinliklerinin yanı sıra, topluma yönelik hizmetlerini de geliştiren Üniversitemiz, yayın ve danışmanlık çalışmalarına büyük önem vermekte; sanayi ötesi toplumların bilgi toplumu niteliği kazandığı yüzyılımızda, toplum taleplerine uyum göstererek, Ülkemizde ihtiyaç duyulan insan gücü ve teknolojinin gelişmesine katkıda bulunmakta; ekonomik, politik, kültürel ve benzeri sorunlara çözüm üretecek eğitim anlayışı ve araştırmalarıyla, Ülkemizi yurtiçi ve yurtdışında onurla temsil etmektedir.

Marmara Üniversitesi, aslı görevi olan eğitim ve öğretimle beraber, Atatürk İlke ve İnkılapları doğrultusunda, demokratik ve katılımcı bir öğretimi amaç edinmekte, gençlerimizi bu hedefler doğrultusunda geleceğe hazırlamaktadır. Bunu yaparken, akademik kadrolarımızda başarılı hizmetler veren 567 profesör, 223 doçent, 587 yardımcı doçent, 237 öğretim görevlisi, 986 araştırma görevlisi, 171 okutman, 69 uzman, toplam 2840 öğretim elemanı ile 3 çevirmen, 1 eğitim-öğretim planlamacısıyla birlikte çalışmakta; 1332 idari personeli, çeşitli birimlerde istihdam etmektedir. Mezunlarımızın, kamu ve özel sektör de, yurtiçi ya da yurtdışında yahut kendi işletmelerinin başında, Üniversitemizin adını onurla taşımaktadır.

Hemen her alanda dünya standartlarında eğitim veren, yabancı uyruklu öğrencilere kapısını açmış, uzun ve başarılı geçmişinden güç alarak, hızla, geleceğin çağdaş dünya üniversitesi haline gelen Marmara Üniversitesi, çeşitli bilimsel toplantılara, kültür, sanat ve spor etkinliklerine özel önem vermekte; ulusal ve uluslararası etkinliklere katılmakta veya bunlara ev sahipliği yapmaktadır. Yüksek öğretim alanı, sanal eğitim, e-bilim ve e-ticaret, e-öğrenme, e-Türkiye, bilgi aktarım teknolojileri, yüksek teknolojiler, biyoteknoloji, enerji, malzeme bilimi ve benzeri gibi gelişim ifade eden tüm yeni terimler, daima Üniversitemizin gündeminde olup ilgili birimlerin eğitim ve araştırma faaliyetlerinde hayat bulmaktadır. Üniversitemiz Avrupa Üniversiteler Birliği'nin (EUA)'nin, Türkiye'de değerlendirmeye aldığı nadir üniversitelerden biridir. Mühendislik ve Teknik Eğitim Fakültemiz, uluslararası ABET çalışmalarını sürdürmektedir. İktisadi ve İdari Bilimler Fakültemiz ve Sosyal Bilimler Enstitümüz, Avrupa'da işletme ve ekonomi eğitiminde akreditasyon yapan EQUIS değerlendirmesine girme hazırlıkları içindedir. Sosyal Bilimler Enstitümüz, kısa adı "EFMD" olan Avrupa Yönetim Geliştirme Kurulu'na (European Foundation for Management Development) kurumsal üye olarak kabul edilmiştir. Üniversitemiz, birçok yabancı üniversite ile öğretim üyesi mübadelesini de içeren araştırma ve eğitim protokolleri yapmış bulunmaktadır.



ORGANİZASYON ŞEMASI





KURUMUN STRATEJİK PLAN SÜRECİ



Stratejik Plan Takvimi

Üniversitemiz Senatosunun 25.Eylül.2006 toplantısında alınan 2006/47 sayılı kararı ile Üniversitemiz Stratejik Planlama Kurulu oluşturulmuştur. Strateji Planlama Kurulu üyelerine genel bilgilendirme amacıyla Sayın Lütfi Ensari tarafından strateji planlama süreçleri eğitimi verilmiştir. Rektörlük birimleri, Fakülte, Yüksekokul, Meslek Yüksekokulu, Enstitü ve Araştırma Merkezi birim sorumluları belirlenmiştir. 1.Aralık.2006 tarihinde stratejik planlama hazırlık döneminde birimlerle koordinasyonu sağlamak amacıyla Üniversite Stratejik Planlama Ofisi (MÜSPO) kurulmuştur. Üniversitemizin İnternet sayfasında stratejik plan süreci ve bunun duyurulması amacıyla bir sayfa tasarlanmış ve üniversite ana sayfasına bağlanmıştır (<http://muspo.marmara.edu.tr/>).

Stratejik plan hazırlama dökümanları ve birimlerin doldurmaları gereken tablolara yer verilerek koordinasyon sağlanmıştır. 24 Ocak 2007 tarihinde Rektörlük birimleri, Fakülte, Yüksekokul, Meslek Yüksekokul, Enstitü ve Araştırma Merkezi birim sorumlularına Göztepe İbrahim Üzümcü Konferans Salonunda Stratejik Plan Bilgilendirme Toplantısı yapılmış ve süreç tartışılmıştır. 16 Şubat 2007 tarihine kadar Fakülte, Yüksekokul, Meslek Yüksekokulu ve Enstitü birim sorumluları veri toplama tablolarını MÜSPO'ya teslim etmişlerdir. Elde edilen tablolar düzenlenmiş eksik bilgiler tamamlanmış ve durum analizi için gerekli girdi sağlanmıştır. Yapılan çalışmalar doğrultusunda 2 Mart 2007 tarihine kadar Rektörlük birimleri, Fakülte, Yüksekokul, Meslek Yüksekokulu, Enstitü ve Araştırma Merkezi birim sorumluları Birim Stratejik Plan Taslaklarını MÜSPO'ya teslim etmişlerdir. Tüm birimlerin yapmış olduğu stratejik planlar çerçevesinde Üniversitenin misyonu, vizyonu, güçlü ve zayıf yönleri, Üniversitenin önündeki fırsatlar ve tehditler belirlenmiş, elde edilen görüşler Komite tarafından incelenerek ve daha sonrasında komitenin görüşleriyle birleştirilerek, Üniversitenin misyonunu, vizyonunu saptanmış ve SWOT analizi gerçekleştirmiştir.

Stratejik Planlama Kurulu düzenli olarak yaptığı toplantılar sonucunda Üniversitemizin var olan genel stratejik amaç ve kriterlerini gözden geçirmiş, stratejik plan sürecinde belirlenen misyon ve vizyon doğrultusunda ve SWOT analizi ışığında stratejik amaç ve kriterleri geliştirmiştir. Belirlenen stratejik amaç ve kriterler çerçevesinde stratejik hedefler saptanmış, birimlerden gelen geri bildirimler çerçevesinde stratejik plan taslağını oluşturulmuştur. Haziran 2007'de taslak birimlerin görüşlerine sunulmuştur.

Birimlerden gelen eleştiriler değerlendirilerek taslak stratejik plan Üniversite Stratejik Plan Komisyonu üyelerince değerlendirilip plana son hali verilmiştir. 28 Haziran 2008 tarihinde Üniversite Stratejik Planı Senato'nun onayına sunulmuştur.



KURUMUN MİSYONU, VİZYONU VE TEMEL DEĞERLERİ



MİSYON VE VİZYON

MİSYON

Eđitim ve öğretim faaliyetleriyle, kültürel birikimi ve iletişim becerisi olan, çözümlene yeteneđi gelişmiş, çevresine önderlik edebilecek yetkinliklere sahip, Atatürk İlke ve Devrimlerini özümsemiş öğrenciler ile nitelikli akademik kadroları yetiştiren, toplumun gereksinmelerine yanıt verecek bilgileri üreten, değer yaratan öncü bir kurum olmak.

VİZYON

Küresel düzeyde başarılarla imza atan bir üniversite olmaktır.



MARMARA ÜNİVERSİTESİ TEMEL DEĞERLERİ

- Saydamlık- şeffaflık
- Katılımcılık ve demokratiklik
- İnsan hak ve özgürlüklerine saygı
- Kent, ülke, dünya sorunlarına duyarlılık
- Araştırmayı, sorgulamayı ve tartışmayı esas alma
- Yenilikçilik
- Tutarlılık
- Öğrenci sorunlarına, önerilerine, beklentilerine duyarlılık



KURUMSAL DEĞERLENDİRME



EĞİTİM

BÖLÜM VE PROGRAMLAR

Marmara Üniversitesi 14 Fakültesi (Veterinerlik Fakültesi henüz faaliyete geçmemiştir), 5 Yüksekokulu, 4 Meslek Yüksekokulu ve 11 Enstitüsü ile Rektörlüğe bağlı iki bölümle (Atatürk İlkeleri ve İnkılap Tarihi Bölümü ve Türk Dili Bölümü) 32 programda ön lisans, 104 programda lisans, 218 programda tezli yüksek lisans, 67 programda tezsiz yüksek lisans ve 147 anabilim dalında doktora olmak üzere toplam 568 ayrı programda eğitim öğretim vermektedir. Öğretim verilen birimler aşağıda yer almaktadır.

FAKÜLTELER

Atatürk Eğitim Fakültesi

- İlköğretim Eğitimi Bölümü
- Özel Eğitim Bölümü
- Türkçe Eğitim Öğretimi Bölümü
- Güzel Sanatlar Eğitimi Bölümü
- Eğitim Bilimleri Bölümü
- Yabancı Diller Bölümü
- Bilgisayar ve Öğretim Teknolojileri Bölümü
- Ortaöğretim Sosyal Alanlar Eğitimi Bölümü
- Orta Öğretim Fen ve Matematik Alanlar Eğitimi Bölümü
- Din Kültürü ve Ahlak Bilgisi Öğretmenliği Bölümü

Diş Hekimliği Fakültesi

Eczacılık Fakültesi

Fen-Edebiyat Fakültesi

- Alman Dili ve Edebiyatı Bölümü
- Bilgi ve Belge Yönetimi (Arşivcilik) Bölümü
- Biyoloji Bölümü
- Fizik Bölümü
- Kimya Bölümü
- Matematik Bölümü
- Tarih Bölümü
- Türk Dili ve Edebiyatı Bölümü
- Sosyoloji (İngilizce) Bölümü
- Coğrafya Bölümü

Güzel Sanatlar Fakültesi

- Endüstri Ürünleri Tasarımı Bölümü
- Fotoğraf Bölümü
- Geleneksel Türk El Sanatları Bölümü
- Grafik Bölümü
- İç Mimarlık Bölümü
- Resim Bölümü
- Seramik ve Cam Bölümü
- Tekstil Bölümü
- Heykel Bölümü
- Temel Eğitim Bölümü
- Sinema-TV Bölümü

Hukuk Fakültesi

İktisadi ve İdari Bilimler Fakültesi

- Ekonometri (I. ve II. Eğitim) Bölümü
- İktisat (I. ve II. Eğitim) Bölümü
- Maliye (I. ve II. Eğitim) Bölümü
- Kamu Yönetimi (Fransızca) Bölümü
- İşletme (İngilizce) Bölümü
- İktisat (İngilizce) Bölümü
- Siyaset Bilimi ve Uluslararası İlişkiler (İngilizce) Bölümü
- Çalışma Ekonomisi ve Endüstri İlişkileri Bölümü
- İşletme (I. ve II. Eğitim) Bölümü
- İşletme Enformatiği (Almanca) Bölümü
- Enformatik (Almanca) Bölümü

İlahiyat Fakültesi

- Temel İslam Bilimleri Bölümü
- Felsefe ve Din Bilimleri Bölümü
- İslam Tarihi ve Sanatları Bölümü
- İlköğretim Din Kültürü ve Ahlak Bilgisi Öğretmenliği Bölümü

İletişim Fakültesi

- Gazetecilik Bölümü
- Halkla İlişkiler ve Tanıtım Bölümü
- Radyo, Televizyon ve Sinema Bölümü

Mühendislik Fakültesi

- Bilgisayar Mühendisliği (İngilizce) Bölümü
- Biyo Mühendisliği Bölümü
- Çevre Mühendisliği (İngilizce) Bölümü
- Elektrik Elektronik Bölümü
- Endüstri Mühendisliği (İngilizce) Bölümü
- Kimya Mühendisliği Bölümü
- Makina Mühendisliği (İngilizce) Bölümü
- Metalurji ve Malzeme Mühendisliği (İngilizce) Bölümü

Teknik Eğitim Fakültesi

- Eğitim Bölümü
- Elektronik ve Bilgisayar Eğitimi Bölümü
- Elektrik Eğitimi Bölümü
- Makina Eğitimi Bölümü
- Metal Eğitimi Bölümü
- Mekatronik Eğitim Bölümü
- Matbaa Bölümü
- Tekstil Bölümü

Sağlık Bilimleri Fakültesi

- Hemşirelik Bölümü
- Ebelik Bölümü
- Fizik Tedavi ve Rehabilitasyon Bölümü
- Beslenme ve Diyetetik Bölümü
- Sağlık Yönetimi Bölümü

Tıp Fakültesi

Veterinerlik Fakültesi (faaliyete geçmemiştir)

YÜKSEKOKULLAR

Bankacılık ve Sigortacılık Yüksekokulu

- Aktüerya
- Bankacılık
- Sermaye Piyasası
- Sigortacılık

Beden Eğitimi ve Spor Yüksekokulu

- Antrenörlük Eğitimi (I. ve II. Eğitim)
- Beden Eğitimi ve Spor Öğretmenliği
- Spor Yöneticiliği (I. ve II. Eğitim)

Hemşirelik Yüksekokulu

İstanbul Zeynep Kamil Sağlık Yüksekokulu

Yabancı Diller Yüksekokulu

- Almanca Mütercim Tercümanlık Bölümü
- Fransızca Mütercim Tercümanlık Bölümü
- İngilizce Mütercim Tercümanlık Bölümü
- Hazırlık Sınıfı

MESLEK YÜKSEKOKULARI

İlahiyat Meslek Yüksekokulu

Sağlık Hizmetleri Meslek Yüksekokulu

- Ambulans ve Acil Bakım Teknikerliği
- Anestezi Programı
- Diş Protez Programı
- Patoloji Laboratuar Programı
- Radyoloji Programı
- Tıbbi Laboratuar Programı

Sosyal Bilimler Meslek Yüksekokulu

- Bankacılık Programı (I. ve II. Eğitim)
- Büro Yönetimi ve Sekreterlik Programı (I. ve II. Eğitim)
- Dış Ticaret Programı (I. ve II. Eğitim)
- Muhasebe Programı (I. ve II. Eğitim)
- Pazarlama Programı (I. ve II. Eğitim)
- Yerel Yönetimler Programı
- Turizm ve Otel İşletmeciliği Programı (I. ve II. Eğitim)
- Turizm Rehberliği Programı
- Turizm ve Seyahat İşletmeciliği Programı

Teknik Bilimler Meslek Yüksekokulu

- Elektrik Programı
- Endüstriyel Elektronik Programı
- Bilgisayar Teknolojisi ve Programlama Programı
- Biyomedikal Cihaz Teknolojisi Programı
- Elektronik Haberleşme Programı
- Makine Programı
- Tekstil Programı
- Tasarım ve Basım Yayımcılık Programı
- Su Ürünleri Programı
- Uygulamalı Takı Teknolojisi Programı

ENSTİTÜLER

Atatürk İlkeleri ve İnkılap Tarihi Bölümü

Avrupa Topluluğu Enstitüsü

Bankacılık ve Sigortacılık Enstitüsü

Eğitim Bilimleri Enstitüsü

Fen Bilimleri Enstitüsü

Gastroenteroloji Enstitüsü

Güzel Sanatlar Enstitüsü

Nörolojik Bilimler Enstitüsü

Ortadoğu Araştırmaları Enstitüsü

Sağlık Bilimleri Enstitüsü

Sosyal Bilimler Enstitüsü

Türk Dili Bölümü

Türkiyat Araştırmaları Enstitüsü

ARAŞTIRMA MERKEZLERİ

Atatürk İlkeleri ve İnkılap Tarihi Araştırma ve Uygulama Merkezi

Avrupa Birliği Araştırma ve Dökümantasyon Merkezi

Biyolojik ve Klinik Bilimler Araştırma ve Uygulama Merkezi

Çevre Sorunları Araştırma ve Uygulama Merkezi

Deniz Hukuku ve Deniz Çevresi Sorunları Araştırma ve Uygulama Merkezi

Doğa Bitkileri ve Su Ürünleri Araştırma ve Uygulama Merkezi

Ekonomik Araştırmalar ve Uygulama Merkezi

Epilepsi Araştırma ve Uygulama Merkezi (EPAM)

Finansal Piyasalar Araştırma ve Uygulama Merkezi

Geleneksel El Sanatları ve Tasarım Araştırma ve Uygulama Merkezi

Grafoloji Araştırma ve Uygulama Merkezim
İnsan Hakları, Ceza Hukuk ve Kriminoloji
İstatistik ve Ekonometri Araştırma ve Uygulama Merkezi
İşletme Bilimleri Araştırma ve Uygulama Merkezi
Kadın İşgücü İstihdamı Araştırma ve Uygulama Merkezi
Karşılaştırmalı Özel Hukuk ve İnsan Hakları Uygulama ve Araştırma Merkezi
Kent Sorunları ve Yerel Yönetimler Araştırma ve Uygulama Merkezi
Köy Enstitüleri Araştırma Merkezi
Maliye Araştırma ve Uygulama Merkezi
Muhasebe Araştırma ve Uygulama Merkezi
Nanoteknoloji ve Biyomalzemeler Uygulama ve Araştırma Merkezi
Osmanlı Tarihi Araştırma ve Uygulama Merkezi
Sağlık Hizmet Politikaları Araştırma ve Uygulama Merkezi
Sağlık Hukuku ve Etiği Araştırma ve Uygulama Merkezi
Sayısal Yöntemler Araştırma ve Uygulama Merkezi
Sürekli Eğitim Merkezi (MÜSEM)
Spor Bilimleri ve Sporcu Sağlığı
Teknoloji Araştırma ve Uygulama Merkezi
Türkiyat Araştırma ve Uygulama Merkezi
Uluslararası İletişim ve Sorunları Araştırma Merkezi
Uluslararası İlişkiler Araştırma ve Uygulama Merkezi
Uluslararası Stratejik Araştırmalar Merkezi
Uluslararası Tekstil Konfeksiyon Teknolojileri Araştırma ve Uygulama Merkezi
Yeni Teknolojiler Araştırma ve Geliştirme Merkezi

AKADEMİK PERSONEL SAYILARI

2000-2008 Eğitim ve Öğretim yılı itibarıyla üniversitemiz bünyesinde yer alan fakülte, yüksekokul, meslek yüksekokulu ve enstitülerdeki kadrolu öğretim elemanı sayıları aşağıdaki tabloda görüldüğü gibidir.

Marmara Üniversitesi 2000-2008 Yılları Öğretim Elemanı Sayıları

	1999-2000	2000-2001	2001-2002	2002-2003	2003-2004	2004-2005	2005-2006	2006-2007	2007-2008
Fakülte	2030	2056	2102	2192	2232	2247	2221	2251	2233
Yüksekokul	126	144	146	149	155	156	149	340	329
Meslek Yüksekokulu	93	105	115	108	112	109	107	114	114
Enstitü	165	144	156	141	128	117	101	107	88
Rektörlük	232	244	258	277	284	280	253	74	76
Toplam	2646	2693	2777	2867	2911	2909	2831	2886	2840

Marmara Üniversitesi Rektörlük 2000-2008 Yılları Öğretim Elemanı Sayıları

	1999-2000	2000-2001	2001-2002	2002-2003	2003-2004	2004-2005	2005-2006	2006-2007	2007-2008
Yardımcı Doçent	-	-	2	4	4	3	3	4	4
Öğretim Görevlisi	-	-	4	4	4	5	5	3	3
Okutman	176	174	182	190	192	189	175	-	-
Uzman	52	66	66	75	80	79	67	67	69
Çevirici	3	3	3	3	3	3	2	-	-
Eğitim Öğretim Planlayıcı	1	1	1	1	1	1	1	-	-
Toplam	232	244	258	277	284	280	253	74	76

Marmara Üniversitesi 2000-2008 Yılları Fakülterele Göre Öğretim Elemanı Sayıları

Fakülte adı	1999-2000	2000-2001	2001-2002	2002-2003	2003-2004	2004-2005	2005-2006	2006-2007	2007-2008
Atatürk Eğitim Fakültesi	294	301	243	235	242	238	243	237	240
Dış Hekimliği Fakültesi	97	104	101	105	97	87	75	79	74
Eczacılık Fakültesi	84	90	87	89	88	90	79	73	74
Fen-Edebiyat Fakültesi	155	167	222	231	233	231	229	223	223
Güzel Sanatlar Fakültesi	153	156	157	148	150	146	142	136	133
Hukuk Fakültesi	99	97	99	103	104	100	99	104	106
İktisadi ve İdari Bilimler Fak.	289	293	305	309	314	314	313	302	298
İlahiyat Fakültesi	118	117	108	113	112	113	112	110	110
İletişim Fakültesi	81	78	82	89	89	91	88	93	91
Mühendislik Fakültesi	60	62	66	77	85	88	90	100	102
Sağlık Bilimleri Fakültesi	28	33	38	36	37	38	41	41	40
Teknik Eğitim Fakültesi	165	164	162	171	169	167	164	162	150
Tıp Fakültesi	407	394	432	486	512	544	546	591	592
Toplam	2030	2056	2102	2192	2232	2247	2221	2251	2233

Marmara Üniversitesi 2000-2008 Yılları Yüksekokullara Göre Öğretim Elemanı Sayıları

Yüksekokul adı	1999-2000	2000-2001	2001-2002	2002-2003	2003-2004	2004-2005	2005-2006	2006-2007	2007-2008
Bankacılık ve Sigortacılık Y.O.	6	18	20	20	22	22	22	27	27
Beden Eğitimi ve Spor Y.Okulu	75	76	72	71	70	70	66	71	70
Hemşirelik Y.Okulu	45	50	49	53	58	59	56	53	49
İst. Zeynep Kamil Sağ.Hiz. Y.O.	-	-	5	5	5	5	5	5	7
Yabancı Diller Y.Okulu	-	-	-	-	-	-	-	184	176
Toplam	126	144	146	149	155	156	149	340	329

Marmara Üniversitesi 2000-2008 Yılları Meslek Yüksekokullarına Göre Öğretim Elemanı Sayıları

Meslek Yüksekokul adı	1999-2000	2000-2001	2001-2002	2002-2003	2003-2004	2004-2005	2005-2006	2006-2007	2007-2008
İlahiyat Meslek Y. Okulu	13	13	13	7	6	6	5	5	4
Sağlık Hizmetleri Meslek Y. Okulu	16	19	25	23	25	22	22	20	19
Sosyal Bilimler Meslek Y. Okulu	42	44	43	40	39	40	42	47	49
Teknik Bilimler Meslek Y. Okulu	22	29	34	38	42	41	38	42	42
Toplam	93	105	115	108	112	109	107	114	114

Marmara Üniversitesi 2000-2008 Yılları Enstitülere Göre Öğretim Elemanı Sayıları

Enstitü adı	1999-2000	2000-2001	2001-2002	2002-2003	2003-2004	2004-2005	2005-2006	2006-2007	2007-2008
Avrupa Topluluğu Enstitüsü	15	14	13	12	13	11	13	16	15
Bankacılık ve Sigortacılık Enst.	11	7	10	10	7	7	5	2	2
Eğitim Bilimleri Enstitüsü	-	-	2	3	3	3	3	4	2
Fen Bilimleri Enstitüsü	30	26	32	30	26	26	23	23	18
Gastroenteroloji Enstitüsü	-	-	-	-	-	-	-	-	-
Güzel Sanatlar Enstitüsü	-	-	-	-	-	-	-	-	-
Nörolojik Bilimler Enstitüsü	-	-	-	-	-	-	-	-	-
Ortadoğu Araştırmaları Enst	-	-	-	-	-	2	2	3	4
Sağlık Bilimleri Enstitüsü	44	40	44	38	35	27	21	20	11
Sosyal Bilimler Enstitüsü	49	42	40	35	31	30	25	30	28
Türkiyat Araştırmaları Enst	16	15	15	13	13	11	9	9	8
Toplam	165	144	156	141	128	117	101	107	88

ÖĞRENCİ SAYILARI

2000-2008 Eğitim ve Öğretim yılı itibarıyla üniversitemiz bünyesinde yer alan fakülte, yüksekokul, meslek yüksekokulu ve enstitülerde kayıtlı öğrenci sayıları aşağıdaki tabloda görüldüğü gibidir.

Marmara Üniversitesi 2000-2008 Yılları Toplam Öğrenci Sayıları

	1999-2000	2000-2001	2001-2002	2002-2003	2003-2004	2004-2005	2005-2006	2006-2007	2007-2008
Fakülte	35311	35856	35951	35694	34817	34338	33666	32835	32591
Yüksekokul	2532	2749	3167	3326	2996	2985	2993	3120	3186
Meslek Yüksekokulu	4277	4140	4371	4841	5150	5415	5240	4845	4615
Enstitü	5428	7663	9314	8588	8879	9113	11559	10252	9767
Toplam	47548	50408	52803	52449	51842	51851	53458	51052	50159

Marmara Üniversitesi 2000-2008 Yılları Fakülteleere Göre Öğrenci Sayıları

Fakülte adı	1999-2000	2000-2001	2001-2002	2002-2003	2003-2004	2004-2005	2005-2006	2006-2007	2007-2008
Atatürk Eğitim Fakültesi	7346	7585	7735	7892	8019	7987	7901	7690	7331
Dış Hekimliği Fakültesi	570	540	573	568	568	584	690	571	567
Eczacılık Fakültesi	525	498	496	494	485	496	490	482	476
Fen-Edebiyat Fakültesi	1883	1833	1783	1790	1853	1971	2072	2196	2329
Güzel Sanatlar Fakültesi	1320	1354	1349	1355	1353	1318	1461	1549	1590
Hukuk Fakültesi	5522	5953	6030	5839	5298	4854	3380	3123	3055
İktisadi ve İdari Bilimler Fak.	7724	7671	7624	7590	7491	7504	7851	7683	7682
İlahiyat Fakültesi	1658	1383	1017	712	398	352	335	322	400
İletişim Fakültesi	2461	2536	2642	2479	2134	1842	1692	1667	1774
Mühendislik Fakültesi	755	780	875	963	1063	1177	1314	1300	1346
Sağlık Bilimleri Fakültesi	460	400	403	379	299	193	120	62	17
Teknik Eğitim Fakültesi	4340	4501	4602	4782	4990	5171	5434	5240	5086
Tıp Fakültesi	747	822	822	851	866	889	926	950	938
Toplam	35311	35856	35951	35694	34817	34338	33666	32835	32591

Marmara Üniversitesi 2000-2008 Yılları Yüksekokullara Göre Öğrenci Sayıları

Yüksekokul adı	1999-2000	2000-2001	2001-2002	2002-2003	2003-2004	2004-2005	2005-2006	2006-2007	2007-2008
Bankacılık ve Sigortacılık Y.O.	425	606	775	901	884	893	919	943	959
Beden Eğitimi ve Spor Y.Okulu	1824	1841	1937	1925	1589	1539	1531	1516	1468
Hemşirelik Y.Okulu	169	154	292	321	343	366	359	378	388
İst. Zeynep Kamil Sağ.Hiz. Y.O.	114	148	163	179	180	187	184	190	182
Yabancı Diller Y.Okulu	-	-	-	-	-	-	-	93	189
Toplam	2532	2749	3167	3326	2996	2985	2993	3120	3186

Marmara Üniversitesi 2000-2008 Yılları Meslek Yüksekokullarına Göre Öğrenci Sayıları

Meslek Yüksekokul adı	1999-2000	2000-2001	2001-2002	2002-2003	2003-2004	2004-2005	2005-2006	2006-2007	2007-2008
İlahiyat Meslek Y. Okulu	165	80	37	22	15	13	15	11	10
Sağlık Hizmetleri Meslek Y. Okulu	377	353	347	330	341	426	466	510	537
Sosyal Bilimler Meslek Y. Okulu	2520	2305	2468	2206	2019	2052	2163	2130	2084
Teknik Bilimler Meslek Y. Okulu	1215	1402	1519	2283	2775	2924	2596	2194	1984
Toplam	4277	4140	4371	4841	5150	5415	5240	4845	4615

Marmara Üniversitesi 2000-2008 Yılları Enstitülere Göre Öğrenci Sayıları

Enstitü adı	1999-2000	2000-2001	2001-2002	2002-2003	2003-2004	2004-2005	2005-2006	2006-2007	2007-2008
Avrupa Topluluğu Enstitüsü	178	268	311	317	278	247	316	262	179
Bankacılık ve Sigortacılık Enst.	535	829	769	570	551	490	695	540	474
Eğitim Bilimleri Enstitüsü	181	0	494	869	1124	1083	1154	1049	1130
Fen Bilimleri Enstitüsü	601	775	858	888	1037	1060	1255	1255	1247
Gastroenteroloji Enstitüsü	0	0	4	3	2	0	0	0	1
Güzel Sanatlar Enstitüsü	18	0	268	253	251	263	325	308	313
Nörolojik Bilimler Enstitüsü	0	0	16	15	0	0	0	0	13
Ortadoğu Araştırmaları Enst	0	0	115	89	75	91	162	89	89
Sağlık Bilimleri Enstitüsü	399	617	729	805	810	863	979	1019	1035
Sosyal Bilimler Enstitüsü	3283	4821	5352	4369	4295	4428	6097	5219	4833
Türkiyat Araştırmaları Enst	233	353	398	410	456	588	576	511	453
Toplam	5428	7663	9314	8588	8879	9113	11559	10252	9767

2004-2008 Yılları Toplam Yabancı Uyruklu Öğrenci Sayısı

	2004-2005	2005-2006	2006-2007	2007-2008
Fakülte	895	942	992	1008
Yüksekokul	106	119	140	143
Meslek Yüksekokulu	93	74	57	57
Enstitü	216	237	194	161
Toplam	1310	1372	1383	1369

2004-2008 Yılları Fakülteleere Göre Toplam Yabancı Uyruklu Öğrenci Sayısı

Fakülte adı	2004-2005	2005-2006	2006-2007	2007-2008
Atatürk Eğitim Fakültesi	181	207	241	254
Diş Hekimliği Fakültesi	19	21	18	18
Eczacılık Fakültesi	38	37	35	25
Fen-Edebiyat Fakültesi	42	38	35	41
Güzel Sanatlar Fakültesi	11	11	8	6
Hukuk Fakültesi	63	66	68	53
İktisadi ve İdari Bilimler Fak.	199	223	241	248
İlahiyat Fakültesi	70	59	61	83
İletişim Fakültesi	79	83	86	82
Mühendislik Fakültesi	34	30	28	24
Sağlık Bilimleri Fakültesi	6	6	3	1
Teknik Eğitim Fakültesi	70	80	87	94
Tıp Fakültesi	83	81	81	79
Toplam	895	942	992	1008

2004-2008 Yılları Yüksekokullara Göre Toplam Yabancı Uyruklu Öğrenci Sayısı

Yüksekokul adı	2004-2005	2005-2006	2006-2007	2007-2008
Bankacılık ve Sigortacılık Y.O.	93	107	123	123
Beden Eğitimi ve Spor Y.Okulu	4	2	4	4
Hemşirelik Y.Okulu	6	7	7	7
İst. Zeynep Kamil Sağ.Hiz. Y.O.	3	3	6	6
Yabancı Diller Y.Okulu	-	-	-	3
Toplam	106	119	140	143

2004-2008 Yılları Meslek Yüksekokullarına Göre Toplam Yabancı Uyruklu Öğrenci Sayısı

Meslek Yüksekokul adı	2004-2005	2005-2006	2006-2007	2007-2008
İlahiyat Meslek Y. Okulu	1	1	1	1
Sağlık Hizmetleri Meslek Y. Okulu	7	5	5	5
Sosyal Bilimler Meslek Y. Okulu	55	45	37	37
Teknik Bilimler Meslek Y. Okulu	30	23	14	14
Toplam	93	74	57	57

2004-2008 Yılları Enstitülere Göre Toplam Yabancı Uyruklu Öğrenci Sayısı

Enstitü adı	2004-2005	2005-2006	2006-2007	2007-2008
Avrupa Topluluğu Enstitüsü	8	6	6	5
Bankacılık ve Sigortacılık Enst.	16	21	19	15
Eğitim Bilimleri Enstitüsü	6	7	7	6
Fen Bilimleri Enstitüsü	10	8	8	6
Gastroenteroloji Enstitüsü	-	-	-	-
Güzel Sanatlar Enstitüsü	6	6	4	5
Nörolojik Bilimler Enstitüsü	-	-	-	-
Ortadoğu Araştırmaları Enst.	2	1	1	2
Sağlık Bilimleri Enstitüsü	35	30	21	9
Sosyal Bilimler Enstitüsü	117	140	111	97
Türkiyat Araştırmaları Enst	16	18	17	16
Toplam	216	237	194	161

Marmara Üniversitesi 2000-2008 Yılları Uluslararası Öğrenci Değişim Programlarıyla Gelen Öğrenci Sayısı (ERASMUS)

	2003-2004	2004-2005	2005-2006	2006-2007	2007-2008
Fakülteler	1	13	80	126	102
Enstitüler	0	2	4	9	3
Toplam	1	15	84	135	105

Marmara Üniversitesi 2000-2008 Yılları Uluslararası Öğrenci Değişim Programlarıyla Giden Öğrenci Sayısı (ERASMUS)

	2003-2004	2004-2005	2005-2006	2006-2007	2007-2008
Fakülteler	2	33	136	231	202
Enstitüler	0	4	6	18	38
Toplam	2	37	142	249	240

Marmara Üniversitesi 2003-2008 Yılları Uluslararası Öğrenci Değişim Programlarıyla Fakülterele Gelen Öğrenci Sayısı (ERASMUS)

Fakülte adı	2003-2004	2004-2005	2005-2006	2006-2007	2007-2008
Atatürk Eğitim Fakültesi	-	1	4	1	5
Diş Hekimliği Fakültesi	-	-	-	1	0
Fen-Edebiyat Fakültesi	-	-	6	7	5
Güzel Sanatlar Fakültesi	-	1	11	16	11
İktisadi ve İdari Bilimler Fak.	1	10	51	90	72
İlahiyat Fakültesi	-	-	3	-	2
İletişim Fakültesi	-	-	-	5	0
Mühendislik Fakültesi	-	-	1	2	3
Sağlık Bilimleri Fakültesi	-	-	-	1	0
Tıp Fakültesi	-	1	4	3	4
Toplam	1	13	80	126	102

Marmara Üniversitesi 2004-2008 Yılları Uluslararası Öğrenci Değişim Programlarıyla Enstitülere Gelen Öğrenci Sayısı (ERASMUS)

Enstitü adı	2004-2005	2005-2006	2006-2007	2007-2008
Avrupa Birliği Enstitüsü	-	-	-	1
Bankacılık ve Sig. Enstitüsü	2	3	9	0
Fen Bilimleri Enstitüsü	-	1	-	0
Sosyal Bilimler Enstitüsü	-	-	-	2
Toplam	2	4	9	3

Marmara Üniversitesi 2003-2008 Yılları Uluslararası Öğrenci Değişim Programlarıyla Fakültelerden Giden Öğrenci Sayısı (ERASMUS)

Fakülte adı	2003-2004	2004-2005	2005-2006	2006-2007	2007-2008
Atatürk Eğitim Fakültesi	-	3	8	25	20
Diş Hekimliği Fakültesi	-	-	-	1	0
Fen-Edebiyat Fakültesi	-	-	3	2	3
Güzel Sanatlar Fakültesi	-	3	9	28	24
Hukuk Fakültesi	-	-	-	-	2
İktisadi ve İdari Bilimler Fak.	2	25	107	141	132
İletişim Fakültesi	-	-	3	5	1
Mühendislik Fakültesi	-	-	1	17	9
Sağlık Bilimleri Fakültesi	-	2	-	2	0
Tıp Fakültesi	-	-	5	10	11
Toplam	2	33	136	231	202

Marmara Üniversitesi 2004-2008 Yılları Uluslararası Öğrenci Değişim Programlarıyla Enstitülerden Giden Öğrenci Sayısı (ERASMUS)

Enstitü adı	2004-2005	2005-2006	2006-2007	2007-2008
Bankacılık ve Sig. Enstitüsü	4	2	14	9
Fen Bilimleri Enstitüsü	-	3	4	4
Sosyal Bilimler Enstitüsü	-	-	-	25
Toplam	4	6	18	38

EĞİTİM ALANLARI VE DERSLİKLER

Marmara Üniversitesi 2007-2008 Kapasitelerine Göre Eğitim Alanları

Eğitim Alanı	Kapasitesi 0-50	Kapasitesi 51-75	Kapasitesi 76-100	Kapasitesi 101-150	Kapasitesi 151-250	Kapasitesi 251-Üzeri
Anfi	9	-	19	7	15	1
Sınıf	288	37	27	3		
Bilgisayar Lab.	44	1	-	-	-	-
Diğer Lab.	263	1	-	-	-	1
Toplam	604	39	46	10	15	2

Toplantı / Konferans Salonları

	Kapasitesi 0-50	Kapasitesi 51-75	Kapasitesi 76-100	Kapasitesi 101-150	Kapasitesi 151-250	Kapasitesi 251-Üzeri
Toplantı / Konferans	52	3	6	6	3	2



BİLİMSEL ARAŞTIRMA PROJELERİ

Marmara Üniversitesi 2000-2008 Yılları Toplam Araştırma Fonu Ödeneği (YTL)

	1999-2000	2000-2001	2001-2002	2002-2003	2003-2004	2004-2005	2005-2006	2006-2007	2007-2008
Eğitim Bilimleri	-	-	-	78,443	91,403	85,579	320,560	575,984	138,835
Fen Bilimleri	10,648	3,818	5,900	130,224	936,576	616,732	1,153,454	1,094,907	804,413
Sağlık Sağlık Bilimleri	8,229	10,648	26,300	1,490,804	612,472	909,057	1,048,195	1,218,714	2,112,231
Sosyal Bilimler	3,818	2,415	10,200	7,724	272,386	314,125	113,753	299,926	48,667
Toplam	22,695	16,881	42,400	1,707,195	1,912,836	1,925,493	2,635,962	3,189,531	3,104,146

Marmara Üniversitesi 2000-2008 Yılları Toplam BAPKO proje sayısı

	1999-2000	2000-2001	2001-2002	2002-2003	2003-2004	2004-2005	2005-2006	2006-2007	2007-2008
Eğitim Bilimleri				6	18	10	30	64	14
Fen Bilimleri	45	34	36	17	39	30	85	79	68
Sağlık Sağlık Bilimleri	96	84	54	107	61	104	137	131	126
Sosyal Bilimler	7	37	41	4	31	48	9	19	9
Toplam	148	155	131	134	149	192	261	293	217

2005-2008 Yılları Toplam TÜBİTAK Proje Sayıları

	2005-2006	2006-2007	2007-2008	TOPLAM
Eğitim Bilimleri	0	0	0	0
Fen Bilimleri	9	11	4	24
Sağlık Sağlık Bilimleri	10	3	2	15
Sosyal Bilimler	2	-	3	5
Toplam	21	14	9	44

2005-2008 Yılları Toplam TÜBİTAK Proje Bütçeleri (YTL)

	2005-2006	2006-2007	2007-2008	TOPLAM
Eğitim Bilimleri	0,00	0,00	0,00	0,00
Fen Bilimleri	1.088.916,23	1.685.660,76	959.842,00	3.734.418,99
Sağlık Sağlık Bilimleri	756.840,00	339.890,00	383.545,00	1.480.275,00
Sosyal Bilimler	89.722,00	0,00	211.055,30	300.777,30
Toplam	1.935.478,23	2.025.550,76	1.554.442,30	5.515.471,29

2005-2007 Yılları AB Proje Sayıları ve Bütçeleri

	PROJE ADEDİ	2005-2006	2006-2007	TOPLAM
Fen Bilimleri	1	40.000,00 \$	40.000,00 \$	80.000,00 \$
Fen Bilimleri	1	71.250,00 €	71.250,00 €	142.500,00 €



HİZMET

MARMARA ÜNİVERSİTESİNİN İDARİ PERSONEL SAYILARI

Marmara Üniversitesi 2000-2008 Yılları Kadrolu İdari Personel Sayıları

	1999-2000	2000-2001	2001-2002	2002-2003	2003-2004	2004-2005	2005-2006	2006-2007	2007-2008
Fakülte	479	481	474	446	428	408	401	405	401
Yüksekokul	43	47	44	42	40	35	33	36	35
Meslek Yüksekokulu	24	23	22	22	21	21	24	24	26
Enstitü	71	80	89	92	86	88	92	83	84
Hastane	413	424	420	422	413	412	421	446	423
Rektörlük	319	334	343	329	324	331	322	365	363
Toplam	1349	1390	1393	1353	1313	1295	1290	1359	1332

SOSYAL HİZMETLER

BARINMA HİZMETLERİ

Konukevi

Marmara Üniversitesi Sosyal Tesisler Müdürlüğü Misafirhane ve Tesisleri uzun yıllardan beri başta Marmara Üniversitesi mensupları olmak üzere, diğer üniversite mensupları ve kamu çalışanları ile ailelerine 15 adet öğrenci odası, 10 adet özel dekorasyonlu oda, 4 adet VIP 1 oda ve 5 adet suit odasıyla hizmet vermektedir. Konukevinde 1999-2007 yılları arasında konaklayan kişi sayısı ve öğrenci sayısı aşağıda yer almaktadır.

2002-2008 Yılları Konaklayan Kişi Sayıları

	1999-2000	2000-2001	2001-2002	2002-2003	2003-2004	2004-2005	2005-2006	2006-2007	2007-2008	TOPLAM
Konaklayan Kişi Sayıları	1627	1265	833	1280	1915	2392	2252	2948	3174	17686

2002-2008 Yılları Konaklayan Öğrenci Sayıları

	2002-2003	2003-2004	2004-2005	2005-2006	2006-2007	2007-2008
Konaklayan Öğrenci Sayıları	47	51	47	47	47	50

Atatürk Eğitim Fakültesi Okul Öncesi Uygulama Birimi

	SAYISI	ALANI	KAPASİTE
Okul Öncesi Uygulama Birimi	2	320 m ²	150

Yurt Hizmetleri

- **Özmen Aktar Kız Öğrenci Yurdu**

468 öğrenciye hizmet veren bu yurttta 3 adet etüt odası, konuk bekleme salonu, TV dinlenme odası, kantin, çamaşırhane ve kuaför bulunmaktadır. Merkeze sisteme entegere bilgisayar ağıyla öğrencilere İnternet hizmeti sunulmaktadır.

- **Handan Ertuğrul Çağdaş Yaşam Kız Yurdu**

Özmen Aktar Kız Öğrenci Yurdu'na bağlı olarak hizmet veren bu yurttta da 96 kız öğrenciye barınma hizmeti verilmektedir.

Marmara Üniversitesi 2000-2008 Yılları Yurt Hizmetlerinden Yararlanan Öğrenci Sayısı

1999-2000	2000-2001	2001-2002	2002-2003	2003-2004	2004-2005	2005-2006	2006-2007	2007-2008
504	504	504	504	564	564	564	564	564

Burs Olanakları

- **Ayni ve Nakdi Burslar**

Kredi Yurtlar Kurumu aracılığıyla her eğitim öğretim yılı içinde 571 öğrencimize burs verilmektedir. Ayrıca 2007-2008 eğitim öğretim yılı itibariyle 1500 öğrencimize de ücretsiz yemek yardımı sağlanmıştır.

- **Kısmi Zamanlı Öğrenci Çalıştırma Programı**

Üniversitemizde 1997 yılından itibaren ücretleri 2546 sayılı Kanununun 46. maddesine göre elde edilen gelirlere karşılanmak üzere kısmi zamanlı öğrenci çalıştırma programına başlanmıştır. Bu çerçevede ve üniversitemiz birimlerinin talepleri doğrultusunda öğrencilerimiz saat ücreti karşılığı çalıştırılmaktadır. Üniversitemizde bu program kapsamında ortalama 520 öğrenci çalışmaktadır.

Ulaşım Hizmetleri

Üniversitemiz öğrencilerinin kültürel ve sportif amaçlı gezi ve diğer etkinliklerinde kullanılmak üzere bir adet 45 kişilik otobüs, bir adet 27 kişilik minibüs ve bir adet 17 kişilik minibüs hizmete sunulmuştur.

Mediko-Sosyal Hizmetleri

Üniversitemize bağlı fakülte ve yüksek okullarda okuyan öğrencilerle idari ve akademik personelimizin, bunların eş ve çocuklarının sağlık problemlerinde ilk başvuru mediko-sosyal hizmet birimlerine yapılmaktadır. Göztepe yerleşkesinde bulunan merkez yanı sıra Bağlarbaşı, Haydarpaşa, Acıbadem, Anadoluhisarı, Nişantaşı ve Bahçelievler yerleşkelerinde mediko-sosyal hizmetleri yürütülmektedir.

Sağlık, Kültür ve Spor Dairesi bünyesinde yürütülen mediko-sosyal hizmetleri; biyokimya laboratuvarı, röntgen, diş, tedavi ve pansuman, psikolojik danışma ve rehberlik ile diyet branşlarında sunulmaktadır.

İlgili sağlık birimine başvuran öğrenci ve personelin şikayetleri önce poliklinik doktorları tarafından değerlendirilmekte, kendilerinin ilk teşhis ve tedavileri burada yapılmakta; gerekli görülenler hastanelere sevk edilmektedir.

Mediko-Sosyal Merkezleri ve Çalışan Sayısı

Görev Yeri	Sağlık Personeli Sayısı
Göztepe Kampüsü Mediko Merkezi	11
Haydarpaşa Kampüsü Mediko Merkezi	2
Bağlarbaşı Kampüsü Mediko Merkezi	2
Acıbadem Kampüsü Mediko Merkezi	1
Bahçelievler Kampüsü Mediko Merkezi	5
Nişantaşı Kampüsü Mediko Merkezi	2

Marmara Üniversitesi 2004-2008 Yılları Sağlık Hizmetlerinden Yararlanan Öğrenci Sayısı

2004-2005	2005-2006	2006-2007	2007-2008 (Ekim-Aralık)
16813	16266	11065	2623

Marmara Üniversitesi Araştırma ve Uygulama Hastanesi

Halen, 400 yataklı olan hastanemizde kâr gayesi güdülmeden,yılda ortalama 200.000 hastaya hizmet verilmekte ve 6000 ameliyat yapılmaktadır. Tüm klinik branşlarda, kendi alanlarında ülkenin en iyisi olan hekimlerin görev yaptığı hastanemizde, kritik hastalara 24 saat hizmet verilen Yoğun Bakım Üniteleri, Acil Servis, Kan Bankası, Tam Donanımlı Radyoloji Bölümü ve Merkez (Biyokimya, Mikrobiyoloji, Farmakoloji) Laboratuvarı yanında, Hematoloji ve Patoloji Laboratuvarı, Diyaliz Üniteleri, kanser hastalıkları için Radyoterapi/Gamma Knife ve Günlük Kemoterapi Tedavi Merkezleri ve Yeni Doğum Ünitesi ile hizmet verilmektedir.

Marmara Üniversitesi Araştırma ve Uygulama Hastanesi

BİRİM ADI	TOPLAM ARSA ALANI m ²	BİNA OTURUM ALANI m ²	TOPLAM KAPALI ALAN m ²	BLOK SAYISI	HİZMETE AÇILIŞ YILI	
Marmara Üniversitesi Tıp Fakültesi Uygulama Hastanesi *	42.000	4.077	19.976	5	1985	
Başbüyük Kampüsü	182.054	Gastroenteroloji ve Nörolojik Bilimler Enstitüsü **	2.150	5.486	2	1992
		Başbüyük 600 Yataklı Arş. ve Uyg. Hastanesi ***	16.180	114.859	16	—
*Bina İstanbul Huzur Hastanesi ve Dinlenme Evleri vakfından kira olup arsanın ve binanın diğer kısmını adı geçen vakıf kullanmaktadır.						
**Binanın arsa alanı şu anda boş durumdadır.						
*** Binanın arsa alanı şu anda boş durumda olup, henüz hizmete açılmamıştır.						

Beslenme Hizmetleri

Sağlık, Kültür ve Spor Daire Başkanlığı'nın görevleri arasında yer alan yemek hizmeti, bu birimin Yemekhane Müdürlüğü tarafından yürütülmektedir. Yemek listeleri dengeli ve yeterli beslenme esasları dikkate alınarak uzman diyetisyenler tarafından oluşturulmaktadır.

Kampüslerimizde verilen yemeğin ve yemek salonlarının kontrolü, mediko-sosyal görevlileri tarafından yapılmaktadır.

Yemeğin ve içme suyunun mikro-biyolojik kontrolleri de Üniversitemize bağlı Doğa Bitkileri ve Su Ürünleri Araştırma ve Uygulama Merkezi tarafından yapılmaktadır.

Yemekhaneler

YEMEKHANELER	ADET	ALAN	KAPASİTE
Öğrenci Yemekhanesi	23	5.449 m ²	3.053
Personel Yemekhanesi	17	943 m ²	1.290

Marmara Üniversitesi 2004-2008 Yılları Yemekhane Hizmetlerinden Yararlanan Öğrenci Sayısı

2004-2005	2005-2006	2006-2007	2007-2008 (Ekim-Aralık)
768708	706512	815339	344521

Kütüphane Hizmetleri

Kütüphane ve Dokümantasyon Daire Başkanlığı'na bağlı Üniversitemiz Merkez ve Birim Kütüphanelerindeki yaklaşık 143.000 ciltlik kitap sayısı, satın alma, bağış vb. yollarla büyüyerek 4 yılda %11,1 lik bir artışla, 159.000 cilt seviyesine yükselmiş ve böylelikle uluslararası kütüphane standartlarına ulaşılmıştır.

Bütçe imkânlarının verimli kullanılması ile 2007-2008 yılında 787 adet periodik süreli yayın sayısına ulaşılmıştır.

Elektronik veri tabanı sayısı, Üniversitemizin **ANKOS'a (Anadolu Üniversite Kütüphaneleri Konsorsiyumu)** üye olması ile 18 adete ulaşmış böylelikle öğretim elemanlarımızın on binlerce dergiye bu yolla ulaşmaları sağlanmıştır.

İnternet salonunda mevcut donanım teknolojik olarak yenilenmekte ve Öğretim Elemanlarımıza ve öğrencilerimize hizmet sunulmaktadır.

Kütüphanelerimizde kullanılan "Kütüphane Otomasyonu" sistemi merkezileştirilerek, geliştirilmiş ve bilgisayar ortamı üzerinden Ödünç Verme (iâre) hizmeti başlatılmış tüm koleksiyonumuza İnternet üzerinden erişim imkanı sağlanmıştır. Ayrıca Üniversitemiz kütüphaneleri koleksiyonlarında bulunmayan yayınların diğer üniversitelerdeki kütüphanelerden sağlanabilmesi için, tüm üniversitelerin kütüphaneleri ile kütüphaneler arası işbirliği anlaşmaları yapılarak öğretim üyelerimiz adına diğer üniversitelerden ödünç yayın alma işlemleri başlatılmıştır.

Son dört yıl süresince Marmara Üniversitesi Kütüphanelerini kullanan okuyucu sayısı 2.500.000 civarındadır. Üniversitemiz Merkez Kütüphanesi'nde 400 kişilik ek bir okuyucu salonunun hizmete okuyucu salonlarında oturma kapasitesi 744 kişiye ulaşmıştır.

Marmara Üniversitesi Kütüphaneleri ve Büyüklükleri

Kütüphane Adı	m ²
Merkez Kütüphane	3.034 m ²
Hukuk Fakültesi Kütüphanesi	1.014 m ²
Dış Hekimliği Fakültesi Kütüphanesi	65 m ²
Güzel Sanatlar Fakültesi Kütüphanesi	200 m ²
İlahiyat Fakültesi Kütüphanesi	2000 m ²
Tıp ve Sağlık Bilimleri Kütüphanesi	1500 m ²
Almanca İşletme ve İşletme Enformatiği Bölümü Kütüphanesi	100 m ²
Toplam	7922 m²

Marmara Üniversitesi 2000-2008 Yılları Üniversite Kütüphanesinde Takip Edilen Yayın Sayısı

	2000-2001	2001-2002	2002-2003	2003-2004	2004-2005	2005-2006	2006-2007	2007-2008
periyodik (basılı) yayın sayısı	633	633	633	669	699	699	787	787
periyodik (elektronik) yayın sayısı	—	7122	7903	14450	14450	41119	41119	42050
Toplam	633	633	633	669	15149	41818	41906	42837

Marmara Üniversitesi 2000-2008 Yılları Üniversite Kütüphanesindeki Toplam Kitap Sayısı

2000-2001	2001-2002	2002-2003	2003-2004	2004-2005	2005-2006	2006-2007	2007-2008
130224	146953	159168	169387	180160	188046	185119	187449

Spor Hizmetleri

- **Çok Amaçlı Büyük Spor Salonları**

Üniversitemizin Sağlık, Kültür ve Spor Daire Başkanlığı'na bağlı bulunan spor salonunda 850 kişi oturmalı olmak üzere toplam 2000 kişi kapasiteli büyük salon, jimnastik, basket ve çok amaçlı çalışmalar için kullanılan 3 adet ek salon, 3 adet 35 kişi kapasiteli derslik ile fitness salonu, bilardo salonu, fotoğrafçılık kursu ve fotoğrafçılık kulübümüzün faydalandığı bir karanlık oda bulunmaktadır. Bunların yanı sıra 1 adet açık hava tenis kortu, 1 adet açık hava basketbol sahası ile açık hava voleybol sahası ile öğrencilerimize hizmet verilmektedir. Anadoluhisarı Kampüsündeki Salonumuz ise basketbol, hentbol, voleybol, badminton vb. spor dallarında antreman amaçlı eğitim ve uygulamalarda kullanılmaktadır.

	AÇIK SPOR ALANLARI (m²)	KAPALI SPOR ALANLARI (m²)
Acıbadem	460	-
Nişantaşı	780	-
Göztepe	1.589	1.332
Bağlarbaşı	364	-
Anadoluhisarı	27.408	6.157
Haydarpaşa	728	-
TOPLAM	31.329	7.489

- **Kapalı Yüzme Havuzu**

Anadoluhisarı kampüsündeki Yüzme havuzumuz, yüzme, sutopu, sualtı can kurtarma, monopalet, kano, su balesi vb. su sporlarının eğitim ve uygulamalarında kullanılmaktadır. Bu birimde, VIP salonu ile birlikte çeşitli derslikler, kafeterya ve mücadele sporlarının eğitim ve uygulamalarının yapılabileceği olanaklar mevcuttur.

- **Jimnastik Salonu**

Anadoluhisarı kampüsündeki bu salonumuz, başta jimnastik dersleri (ritmik jimnastik, artistik jimnastik, ritim eğitimi ve dans, gösteri jimnastiği, oyun-müzik-dans) olmak üzere, mücadele sporları içinde kullanılmaktadır.

- **Büyük Futbol Sahası ve Tartan Atletizm Pisti**

Sentetik çim kaplı bu futbol sahasının, 100x50 m ebatlarında, 3000 kişilik tribünü vardır. 6 kulvarlı Tartan atletizm pisti de bulunan bu tesiste, tribün altında soyunma odalarının yanı sıra derslikler de yer almaktadır.

- **Fitness Salonu**

Spor bilimcileri ile Sporcu Sağlığı Araştırma ve Uygulama Merkezi'nin işbirliğinde hazırlanan bu salonumuz, çeşitli fitness ekipmanları ile donatılmıştır. Sağlıklı yaşam aktivite programlarıyla; üniversitemiz öğrencilerine, öğretim elemanları ve aileleri ile çevre halkına hizmet sunulmaktadır.

- **Tenis Kortları**

İkisi açık, biri kapalı tenis kortlarımızda, tenis branşlarında verilen eğitim ve öğretimin yanı sıra, öğrenci ve öğretim elemanlarına tenis oynama imkânı sağlanmaktadır.



FİZİKSEL DURUM

YERLEŞİM

Marmara Üniversitesi Rektörlüğü iki ayrı yerleşkede bulunmaktadır. Göztepe Rektörlük binasında İdari Birimler yer alırken, Sultanahmet Rektörlük Binasında idari ofisin yanısıra çeşitli Merkez ve Enstitüler de yer almaktadır.

Üniversitemiz fakülte, yüksekokul, enstitü ve diğer bağlı birimleri ile İstanbul'un iki yakasında 9 ilçeye dağılmış 13 ayrı yerleşkede bulunmaktadır

MARMARA ÜNİVERSİTESİ BÖLGESEL DAĞILIMI

İstanbul Avrupa Yakası

Sultanahmet Yerleşkesi

Beyazıt Yerleşkesi

Bahçelievler Yerleşkesi

Nişantaşı Yerleşkesi

Tarabya Yerleşkesi

İstanbul Anadolu Yakası

Göztepe Yerleşkesi

Haydarpaşa Yerleşkesi

Altunizade Yerleşkesi

Bağlarbaşı Yerleşkesi

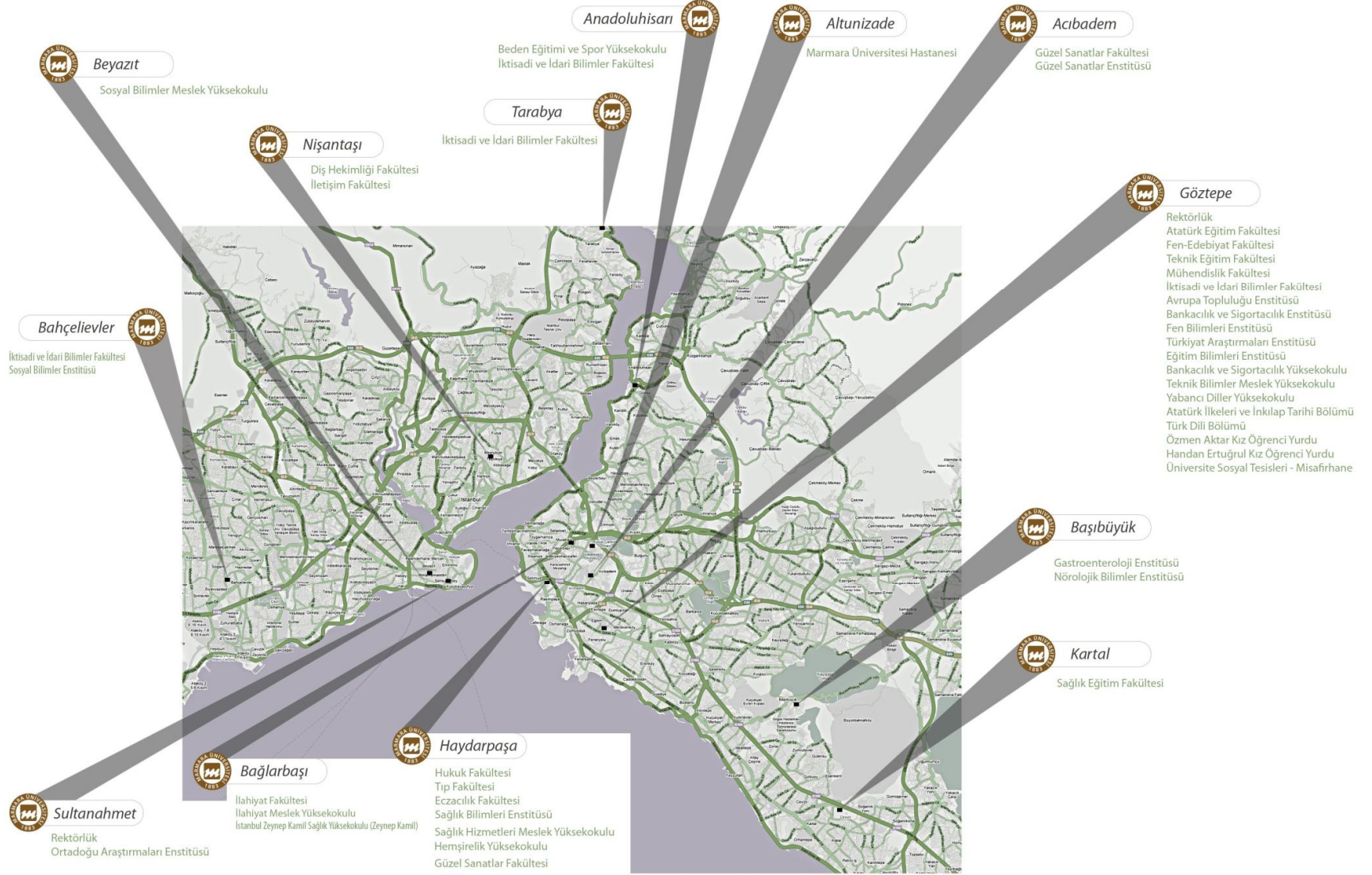
Acıbadem Yerleşkesi

Anadoluhisarı Yerleşkesi

Kartal Yerleşkesi

Başbüyük Yerleşkesi

Marmara Üniversitesi Yerleşim Planı





MALİ BİLGİLER

BÜTÇE UYGULAMA SONUÇLARI

Bütçe Giderleri

	2007 BÜTÇE BAŞLANGIÇ ÖDENEĞİ (YTL)	2007 GERÇEKLEŞME TOPLAMI (YTL)	GERÇEKLEŞME ORANI (%)
BÜTÇE GİDERLERİ TOPLAMI	196.543.000,00	173.682.022,07	88.36
01 - PERSONEL GİDERLERİ	103.840.000,00	96.143.542,21	92.59
02 - SOSYAL GÜVENLİK KURUMLARINA DEVLET PRİMİ GİDERLERİ	23.065.000,00	12.776.666,22	59.39
03 - MAL VE HİZMET ALIM GİDERLERİ	30.709.000,00	26.488.856,35	88.26
05 - CARİ TRANSFERLER	1.511.000,00	6.309.089,39	417.54
06 - SERMAYE GİDERLERİ	37.418.000,00	31.963.867,90	89.42

* 2007 Yılı Toplam Harcama tutarı: 173.682.022,07 YTL'dir.

Bütçe Gelirleri

	2007 BÜTÇE TAHMİNİ (YTL)	2007 GERÇEKLEŞME TOPLAMI (YTL)	GERÇEKLEŞME ORANI (%)
BÜTÇE GELİRLERİ TOPLAMI	196.543.000,00	159.868.411,05	81.34
03 - TEŞEBBÜS VE MÜLKİYET GEL.	35.207.000,00	30.682.628,51	87.15
04 - ALINAN BAĞIŞ VE YARDIMLAR	157.700.000,00	126.620.280,83	80.29
05 - DİĞER GELİRLER	3.636.000,00	2.565.501,71	70.56
FİNANSMAN FAZLASINDAN EKLENEN	-	19.688.416,00	-
GENEL TOPLAM	196.543.000,00	179.556.827,05	91.35

* 2007 Yılında Finansman Fazlasından (Likit) toplam 19.688.416,00 YTL Ödenek eklemesi yapılmış, bu tutarın 8.461.468,75 YTL'si Cari Bütçemize ve 11.226.947,25 YTL'si de Yatırım Bütçemize aşağıda belirtilen Projelere eklenmiştir.

YATIRIM PROJELERİNE EKLENEN FİNANSMAN	(YTL)
Bilgi Teknolojileri	1.454.000,00
Yayın Alımı	200.000,00
Büyük Onarım	2.265.016,00
Makine Teçhizat Alımı	5.884.120,00
Etüt-Proje	600.000,00
Rek.Bil.Arş.Projeleri	224.000,00
İleri Arş.Projeleri	599.811,25
TOPLAM	11.226.947,25

Yatırım karakterli ödenek eklenmesine ilişkin işlemlerin 2007 yılı Yatırım Programı, Uygulaması, Koordinasyonu ve İzlenmesi Hakkında B.K.K. gereğince gerekli ilişkilendirilmeler gerçekleştirilmiştir.

2007 Yılında Gerçekleşen Öz Gelirlerimiz toplam 32.759.679,99 YTL olup, ayrıntılı detayı aşağıda belirtilmiştir.

ÖZ GELİR TÜRÜ	GERÇEKLEŞEN (YTL)
1.Eğitim Gelirleri	14.979.109
2.Eğitim Gelirleri	6.233.732
Tezsiz Y.L.Gelirleri	4.192.008
Tezli Y.L.Gelirleri	1.193.220
Doktora Gelirleri	721.963
Lojman Kira Gelirleri	27.240
Diğer Taşınmaz Kira Gelirleri	722.800
Araş.Proj.Gelirleri Payı	2.116.076
Diğer Hizmet Gelirleri	2.548.317
Şartlı Bağış ve Yardımla	25.000
Kitap,Yayın vb Satış gelirleri	209
TOPLAM	32.759.679

Akademik Birimlerin Döner Sermaye Gelir-Gider Dağılımı

2007 Yılı Döner Sermaye Gelir Gider Dağılım Çizelgesi

BİRİMLER	GELİRLER	GİDERLER
Atatürk Eğitim Fakültesi	672.423,57	603.628,27
Avrupa Birliği Enstitüsü	-	593,22
Bankacılık Sigortacılık Enstitüsü	270,83	1.972,66
Beden Eğitimi ve Spor Yüksekokulu	299.484,93	305.925,16
Çevre Sorunları Arş.ve Uyg.Mrk.	635,59	139,83
Doğa Bitkileri ve Su Ürünleri Arş.Uyg.Mrk.	72.908,08	80.311,99
Eğitim Bilimleri Enstitüsü	-	9.696,72
Fen Bilimleri Enstitüsü	-	5.169,88
Fen-Edebiyat Fakültesi	29.538,66	47.988,80
Güzel Sanatlar Enstitüsü	-	-
Güzel Sanatlar Fakültesi	22.703,47	45.579,31
Hukuk Fakültesi	28.493,28	17.204,97
İ.İ.B.F.	750,00	86.878,80
İletişim Fakültesi	-	7.794,23
İnsan Hakları ve Ceza Hukuku Arş.Uyg.Mrk.	-	-
Kadın İşgücü Arş.Uyg.Mrk.	-	-
Muhasebe Arş.ve Uyg.Mrk.	-	700,00
Mühendislik Fakültesi	314.059,26	307.938,13
MÜSEM	1.129.714,43	616.535,46
Ortadoğu Araştırmaları Enstitüsü	-	593,23
Sayısal Yöntemler Arş. Ve Uyg.Mrk.	-	-
Sosyal Bilimler Enstitüsü	-	94.591,68
Sosyal Bilimler Meslek Yüksek Okulu	1.899,49	417,88
Teknik Bilimler Meslek Yüksek Okulu	677,97	149,16
Teknik Eğitim Fakültesi	281.661,50	193.204,25
Türkiyat Araştırmaları Enstitüsü	-	-

2007 Yılı Döner Sermaye Gelir Gider Dağılım Çizelgesi (devam)

Tv-Sinema Bölümü	16.000,00	8.901,55
Uluslar arası Ekonomik İlişkiler Arş.Uyg.Mrk.	-	-
UTKAR	15.732,08	10.106,89
Yabancı Diller Yüksek Okulu	1.156.446,38	975.806,02
Yeni Teknolojiler Arş.Uyg.Mrk.	-	-
Sağlık Hizmetleri Meslek Yüksek Okulu	-	508,47
Sağlık Eğitim Fakültesi	17.395,86	10.970,10
Sağlık Bilimleri Enstitüsü	-	-
Hemşirelik Yüksek Okulu	18.287,51	9.265,23
Eczacılık Fakültesi	411.186,83	199.587,07
TIP DIŞI TOPLAM	4.490.269,72	3.642.158,96
Marmara Üniversitesi Arş.ve Uyg.Hastanesi	38.818.461,25	36.731.338,38
Dişhekimliği Fakültesi	2.996.875,90	2.784.956,09
Nörolojik Bilimler Enstitüsü	2.400.839,59	2.215.867,83
Gastroenteroloji Enstitüsü	480.876,95	369.259,21
EPAM	-	-
TIP TOPLAMI	44.697.053,69	42.101.421,51
GENEL TOPLAM	49.187.323,41	45.743.580,47



FİNANSAL BİLGİLER

GELİR KAYNAKLARI

Yıllara Göre Gelir Kaynakları Dağılımı Çizelgesi

GELİR KAYNAKLARI					
YIL	Öğrenci Harçları (örgün+ 2.+tezsiz+tezi+ doktora)	Özel Bütçe (Hazine yardımı + Finansman Fazlası)	Araştırma Projeleri gelirleri payı	Diğer (Mal satış +Taşınmaz kira+diğer hizmet)	TOPLAM (YTL)
2007	27.320.035,00	146.733.123,00	2.116.076,00	3.387.593,00	179.556.827,00
2006	23.983.165,00	141.771.827,00	2.961.448,00	3.834.888,00	172.551.328,00
2005	27.344.376,00	121.614.577,00	4.600.639,00	1.546.411,00	155.105.933,00

HARCAMA KALEMLERİ

Ödeneklerin Hizmetlere Göre Dağılımı

KALEM/YIL	MİKTAR (YTL)		
	2007	2006	2005
Genel Kamu Hizmetleri	16.183.866,00	8.860.398,00	8.373.152,00
Savunma Hizmetleri	7.819,00	31.140,00	22.504,00
Kamu Düzeni ve Güvenlik Hizmetleri	3.828.873,00	2.498.065,00	651.702,00
Sağlık Hizmetleri	22.022.202,00	18.007.797,00	14.368.486,00
Kültür Hizmetleri	2.378.743,00	818.740,00	1.588.960,00
Eğitim Hizmetleri	125.421.259,00	117.383.278,00	108.458.335,00
Araştırma ve Geliştirme Hizmetleri	3.839.260,00	2.681.178,00	2.427.011,00
GENEL TOPLAM	173.682.022,00	150.280.696,00	135.892.155,00

Ödeneklerin Bazı Genel Giderlere Göre Dağılımı

KALEM/YIL	HARCANAN MİKTAR (YTL)		
	2007	2006	2005
Personel Giderleri	96.143.542,00	85.745.057,00	74.685.219,00
Sosyal Güvenlik Kurumlarına Devlet Primleri Gideri	12.776.666,00	11.687.691,00	10.355.148,00
Mal ve Hizmet Alım Giderleri	26.488.856,00	22.388.719,00	14.952.819,00
Sermaye Giderleri	31.963.868,00	29.262.739,00	17.765.760,00
Cari Transferler	6.309.090,00	1.196.490,00	18.133.209,00
TOPLAM	173.682.022,00	150.280.696,00	135.892.155,00

TEMEL MALİ TABLOLARA İLİŞKİN AÇIKLAMALAR

Üniversitemize 2007 yılı Bütçe Kanunu ile 196.543.000,00 YTL ödenek tahsis edilmiştir. Ancak hazine yardımı ve finansman fazlası ödenek olmak üzere yılsonu itibariyle gerçekleşme 179.556.827,05 YTL olmuştur. Bu miktarın 173.682.022,07 YTL si harcanmıştır. Yıl sonu eklemelerle birlikte oluşan Bütçe Ödeneğimizin harcama toplamının başlangıç ödeneğine oranı % 96,7 olarak gerçekleşmiştir.



MARMARA ÜNİVERSİTESİ DURUM ANALİZİ



PAYDAŞ ANALİZİ VE GÜÇ/İLGİ MATRİSİ

Paydaş Analizi

Paydaş analizinin, günümüzde;

- Organizasyon kime hizmet verecek
- Organizasyonun amaçları nasıl belirlenecek

sorularına daha geniş kapsamlı cevap üreten yönetim yaklaşımı ile birlikte önemi artmış ve artmaktadır.

Paydaş analizi; strateji belirleme sürecinde farklı paydaşların beklentilerinin ne olduğu, hangilerinin amaç-stratejilere ilgi ve etkisinin ne oranda olduğunun baştan belirlenmesi amacıyla yapılır.

Sonuçta paydaş analizi; stratejinin belirlendiği ve uygulandığı politik kapsamın genişletilmesi anlamına gelir, stratejinin belirlenmesinde ve değerlendirilmesinde araç olarak kullanılır.

Güç/İlgi Matrisi

Aşağıdaki şekilden de görülebileceği gibi Güç/ İlgi Matrisinin 2 boyutu bulunmaktadır.

Etkilenme (İlgi) Boyutu: Organizasyonun strateji seçiminde her bir paydaş grubun kendi beklentilerini sergilemeye ne derece ilgisi var sorusuna cevap oluşturmaktadır.

Etkileme (Güç) Boyutu: Her bir paydaş grubunun stratejik seçimi etkileme gücü ile ilişkilidir.



MARMARA ÜNİVERSİTESİ İÇ PAYDAŞ ETKİ MATRİSİ

	İç Paydaşlar	Neden Paydaş?	Etkilenme (İlgi)	Etkileme (Güç)
1	Marmara Üniversitesi Birimleri	Temel aktörler olmaları	Yüksek	Yüksek
2	Akademik Personel	Temel faaliyetleri icra etmeleri	Yüksek	Yüksek
3	İdari Personel	Fakültemizin destek faaliyetlerini icra etmeleri	Yüksek	Yüksek
4	Öğrenciler	Eğitim hizmeti almaları nedeniyle	Yüksek	Orta
5	Bilgi İşlem merkezi	İnternetin hızlı, kesintisiz çalışmasını sağlaması nedeniyle verimlilik ve zaman tasarrufu sağlaması	Yüksek	Yüksek
6	Erasmus ofisi	Öğrenci değişim programlarını koordine etmesi	Yüksek	Yüksek
7	Merkez Kütüphane	Akademik kaynak ihtiyacını karşılaması	Yüksek	Yüksek
8	Bölüm Kütüphaneleri	Akademik kaynak (sürelî yayın ve kitap) ihtiyacını karşılaması	Yüksek	Yüksek
9	Araştırma ve Uygulama Merkezleri	Üniversite için temel fonksiyon olmaları	Yüksek	Orta
10	Öğrenci kulüpleri	Öğrenciler için konferans, panel düzenleme, staj, bilgilendirme hizmetleri, sosyal faaliyetlerin yürütülmesi vs	Düşük	Orta
11	Kantin	Öğrencilere ve akademik personele hizmet sunması	Yüksek	Yüksek
12	Güvenlik Birimi	Destek fonksiyonu	Yüksek	Düşük
13	Temizlik Birimi	Destek fonksiyonu	Yüksek	Yüksek



MARMARA ÜNİVERSİTESİ DIŞ PAYDAŞ ETKİ MATRİSİ

	Dış Paydaşlar	Neden Paydaş?	Etkilenme (İlgi)	Etkileme (Güç)
1	T.C. Hükümeti	Devlet üniversitesi kimliği nedeniyle	Yüksek	Yüksek
2	Yüksek Öğretim Kurulu	Bağlı olunan üst kurum olması	Yüksek	Yüksek
3	Maliye Bakanlığı	Mali düzenleyici bakanlık	Yüksek	Yüksek
4	Kamu İhale Kurumu	Düzenleyici kurum	Yüksek	Yüksek
5	Milli Eğitim Bakanlığı	Bağlı olunan bakanlık	Düşük	Yüksek
6	Diğer Bakanlıkları	Karşılıklı ilişki	Düşük	Düşük
7	Bankalar	Finansal hizmet sunmaları	Düşük	Düşük
8	ÖSYM	Düzenlediği merkezi sınav ile, ortaöğretim kurumlarından, birimlere öğrenci yerleştirilmesinde temel aktör	Düşük	Yüksek
9	Diğer Üniversiteler	Çok yönlü işlevsel paylaşım	Düşük	Orta
10	İkili anlaşmalarımız olan üniversiteler	Uluslararası işbirliği olanaklarının geliştirilmesi	Yüksek	Düşük
11	Ulusal Ajans	Socrates-Erasmus Programı, projeler konusunda kaynak sağlama olanağı	Orta	Orta
12	AB Yerel idare proje ortaklığı	Öğrenciler ve mezunlar için staj ve iş imkanları	Düşük	Orta
13	KOSGEB	Üniversite - Sanayi işbirliği açısından önemli bir platform olması	Orta	Düşük
14	İşveren Dernekleri	Konferanslar düzenleme, araştırma ve yayın gerçekleştirme olanağı sunmaları	Orta	Düşük
15	Araştırma Merkez, Vakıf ve Kurumları	Sahip oldukları olanaklar, bilgi paylaşımı, ortak seminer, sempozyum, panel düzenleme, ortak yayın yapıma gibi konularda birimlerimizle işbirliği potansiyeli	Yüksek	Düşük
16	TÜBİTAK, TÜBA	Bilimsel destek ve burs imkanları sunması	Orta	Düşük
17	Meslek Odaları	Bilimsel paylaşım, destek ve işbirliği olanakları	Orta	Orta
18	Ulusal ve Uluslararası Şirketler	İşbirliği, istihdam, sponsorluk vs olanakları sunmaları	Orta	Orta
19	İstanbul Valiliği	Üniversitenin yerleşkelerinin İstanbul il sınırları içinde olması	Düşük	Düşük
20	İlgili Belediyeler	Rektörlük ve bağlı bazı birimlerin faaliyette bulunduğu yerleşkenin, bu belediye sınırları içerisinde yer alması ve işbirliği olanakları	Orta	Orta



MARMARA ÜNİVERSİTESİ DIŞ PAYDAŞ ETKİ MATRİSİ (devam)

	Dış Paydaşlar	Neden Paydaş?	Etkilenme (İlgi)	Etkileme (Güç)
21	Başkonsolosluklar	Akademik işbirliği olanaklarının bulunuşu ve vize işlemleri	Orta	Düşük
22	Mezunlar	Üniversitemizde eğitim almış, kamu veya özel sektörde görev yapan insan kaynağı	Orta	Orta
23	Mezunlar Dernekleri	Mezunlarımız ile bağlı birimler arasındaki iletişimi sağlayan kurum olması	Orta	Yüksek
24	Uluslararası öğrenci kuruluşları	Öğrencilere kültürel farklılık deneyimini yaşatmaları	Düşük	Düşük
25	Sendikalar	Sosyal paydaş ve işbirliği olanağı	Düşük	Düşük
26	Sivil toplum örgütleri	Gelişim ve eğitimi desteklemeleri ve işbirliği olanakları	Düşük	Düşük
27	İnsan kaynakları firmaları	Öğrenciler ve mezunlar için staj ve iş imkanları sağlamaları	Yüksek	Düşük
28	Yazılı ve Görsel basın kuruluşları	İletişim rolleri nedeniyle	Düşük	Düşük



KURULUŐ İÇİ ANALİZ VE ÇEVRE ANALİZİ

Üniversitemizin durum değerlendirmesini yapabilmek için öncelikle kuvvetli yanlarımızı, iyileştirmeye açık alanlarımızı belirlemek üzere iç çevre; tehditlerimizi-fırsatlarımızı belirlemek için dış çevre analizi (GZFT/SWOT) yapılmıştır. Bu analizde ortaya çıkan hususlar aşağıda listelenmiştir.



GÜÇLÜ YÖNLER

- Türkiye'nin en tanınmış üniversitelerinden biri olmamız
- Öğrencilere en iyi hizmeti sunmayı amaçlayan bir üst yönetimin varlığı
- Eğitim ve tecrübe birikimi olan kaliteli akademik kadromuzun varlığı
- Üniversitemizin bazı program ve merkezlerinin (Avrupa Topluluğu, Bankacılık, Kadın İş Gücü ve İstihdamı, Orta Doğu Araştırmaları gibi) kuruluş açısından Devlet üniversiteleri içinde öncü konumda olup yüksek itibara sahip olması
- Farklı dillerde eğitim verilmesi
- Uzmanlığa yönelik eğitim verilmesi
- Üniversitemizin İnternet alt yapısının ileri düzeyde olması
- Ulaşım rahatlığı
- Üniversitemiz lisansüstü programlarının çeşitliliği
- Disiplinler arası çalışma potansiyeli
- Farklı bölge ve kültürde yetişmiş öğrenci profiline sahip olunması
- Şeffaf ve paylaşımcı yönetim anlayışı



ZAYIF YÖNLER

- Üniversitemiz birimlerindeki fiziksel olanakların (Bina, Derslik, Laboratuar, Spor alanları vb) yetersizliği
- Akademik ve idari kadronun sayıca yetersizliği
- Döner sermaye işletme olanaklarının yetersizliği
- Kamu ve özel kuruluşlara danışmanlık hizmetinin istenilen düzeyde verilememesi
- Üniversitemizin mevcut uluslararası akademik entegrasyon potansiyelinin (Öğretim üyesi değişimi, araştırma ve eğitim protokolleri) yeterince etkin kullanılamaması
- Akademik birimlerin uluslararası akreditasyon süreçlerinin akışlarındaki ağırlık
- Dağınık kampüs düzeninin bürokrasiyi artırması, iletişimi ve koordinasyonu zorlaştırması
- Araştırma ve uygulama merkezlerinin istenilen etkinlikte faaliyet gösterememesi
- Bilgisayar, laboratuar, yazılım ve donanım eksiklikleri
- Bilgi işlem alanında yetişmiş teknik personel eksikliği
- Merkezi otomasyon sistemine geçilememiş olması
- Uluslararası indekslerce taranan dergilerde yayımlanan bilimsel makale oranının düşük olması
- Mezun üniversite iletişiminin eksikliği
- Kampüslerdeki bazı binaların deprem takviyesinin veya yenilemelerinin henüz yapılmamış olması
- Öğrenci başına düşen öğretim üyesi sayısı bakımından fakülteler arası dengesizliklerin bulunması
- Üniversite dışı proje gelirlerinin istenilen düzeyde olmayışı



FIRSATLAR

- Üniversitemizin İstanbul gibi çok önemli bir kültür ve medeniyet merkezinde olması
- Türkiye genelinde üniversitelerde stratejik planlama sürecinin başlaması
- Ulusal ve uluslararası kaynaklardan proje alma olanaklarının artması
- Öğrenci ve öğretim üyesi değişim anlaşma olanaklarının artması
- Araştırma ihtiyacının artması
- Kamu ve sanayi kuruluşlarındaki gereksinmelerin çözümüne yönelik bilimsel taleplerin artması



TEHDİTLER

- Özel üniversitelerin açılmasıyla, öğretim elemanlarımızın özel üniversitelere geçmeleri
- Vakıf üniversitelerinin de devlet tarafından destekleniyor olması
- Yüksek öğretime ayrılan kaynakların sürekli olarak azalması
- Kamu Üniversitelerinde mali ve idari özerkliğinin henüz sağlanamamış olması
- Kamu Üniversitelerinde akademik ve idari personel maaşlarının ve ücretlerinin yetersizliği
- Başarılı öğrencilerin mezuniyet sonrasında akademik kadroları tercih etmemesi, tercih edenler içinde kadro bulunamaması
- Kamu üniversitelerinde akademik yükselmelerde yaşanan kadro sıkıntıları
- Merkezi otoritenin politikalarında değişkenlik
- Hızlı teknolojik gelişmelere uyum sağlama zorluğu
- Kısıtlı bütçe olanakları



STRATEJİK AMAÇLAR, HEDEFLER ve FAALİYETLER



STRATEJİK AMAÇLAR

Üniversitemiz üst yönetimi ve Stratejik Planlama Kurulu (MÜSPK) tarafından hazırlanan 9 Stratejik amaç, bu amaçların hedef ve faaliyetleri ve performans kriterleri bu bölümün içeriğini ve stratejik planın temelini oluşturmaktadır.

Stratejik amaçlar üniversitemizin misyonunu gerçekleştirmesinde üniversite genelinde ve birimler bazında yapılması gereken faaliyetleri tanımlamaktadır. Stratejik planlama süreci içerisinde idari birimler planın uygulanması için gerekli desteği sağlayacaktır.

- **STRATEJİK AMAÇ 1.** EĞİTİM VE ÖĞRETİM KALİTESİNİN ARTIRILMASI
- **STRATEJİK AMAÇ 2.** EĞİTİM ALT YAPISININ İYİLEŞTİRİLMESİ
- **STRATEJİK AMAÇ 3.** ÖĞRENCİ KALİTESİNİN YÜKSELTİLMESİ
- **STRATEJİK AMAÇ 4.** İNSAN KAYNAKLARININ GELİŞTİRİLMESİ VE MEMNUNİYETİNİN ARTTIRILMASI
- **STRATEJİK AMAÇ 5.** BİLİMSEL VE SANATSAL FAALİYETLERİN NİTELİK VE NİCELİĞİNİN ARTTIRILMASI
- **STRATEJİK AMAÇ 6.** ÜNİVERSİTENİN FİZİKSEL ALT YAPISININ İYİLEŞTİRİLMESİ
- **STRATEJİK AMAÇ 7.** ÇEVRESEL İŞBİRLİKLERİNİ VE SOSYAL SORUMLULUK PROJELERİNİ ARTTIRMAK
- **STRATEJİK AMAÇ 8.** FİNANSAL KAYNAKLARIN GELİŞTİRİLMESİ
- **STRATEJİK AMAÇ 9.** STRATEJİK PLANLAMA SÜRECİNİN KURUMSALLAŞTIRILMASI



STRATEJİK AMAÇ 1. EĞİTİM VE ÖĞRETİM KALİTESİNİN ARTIRILMASI

HEDEF 1.1. Eğitim öğretim programlarının düzenlenmesi, iyileştirilmesi ve güncellenmesi

Faaliyet 1.1.1	2009 sonuna kadar eğitim programlarının birimlerin ihtiyaç ve beklentilerinin saptanması, gerekli iyileştirme ve güncellenmenin yapılması
Faaliyet 1.1.2	2010 sonuna kadar ulusal ve uluslararası gelişmeler doğrultusunda yeni eğitim birimlerinin açılması
Faaliyet 1.1.3	2010 sonuna kadar mezun ve iş dünyasının talepleri doğrultusunda enstitülerde disiplinlerarası programlar açılması
Faaliyet 1.1.4	Otomasyon sisteminin işlerlik kazanmasıyla birlikte yandal ve çiftanadal programları uygulamasına geçilmesi
Faaliyet 1.1.5	Otomasyon sisteminin işlerlik kazanmasıyla bağlı sistemin kullanılmaya başlanmasıyla üniversite genelinde yaz okulu uygulamasına geçilmesi
Faaliyet 1.1.6	Veterinerlik Fakültesinin aktif hale geçirilmesi
Faaliyet 1.1.7	Teknoloji Fakültesinin açılması
Faaliyet 1.1.8	Güzel Sanatlar Fakültesinin başka yeni bölümlerde açarak Sanat ve Tasarım Fakültesine dönüştürülmesi
Faaliyet 1.1.9	İletişim Fakültesi bünyesinde 2010'a kadar üniversite radyosunu yeniden yayına başlatmak ve 2010'e kadar televizyon stüdyosunu kurarak faaliyete geçirmek ve fakülte öğrencilerinin katılımını sağlayarak uygulamalı eğitim olanağı sağlamak

HEDEF 1.2. Öğrencilerin akademik gelişiminin desteklenmesi

Faaliyet 1.2.1	2009 sonuna kadar öğrenci danışmanlık sisteminin tüm birimlerde geliştirilerek Stratejik Plan döneminde sistemin etkinleştirilmesi
-----------------------	--

Faaliyet 1.2.2	Öğrenci-öğretim üyesi iletişiminin artırılması ve interaktif çalışma olanaklarının Stratejik Plan dönemi boyunca artırılması
Faaliyet 1.2.3	Öğrencilerin ulusal ve uluslararası projelere katılımının artırılması
Faaliyet 1.2.4	Öğrencilerin kütüphane ve veri tabanı kullanımının artırılması
Faaliyet 1.2.5	Staj eğitimlerinin verimli hale getirilmesi ve staj yapan öğrenci oranının artırılması için Üniversite Sanayi İşbirliğinin güçlendirilmesi

HEDEF 1.3. Üniversitemiz bünyesinde uzaktan eğitime başlanması

Faaliyet 1.3.1	2008 yılı sonuna kadar kurulacak olan uzaktan eğitim merkezinin, 2009 yılı sonuna kadar alt yapısının oluşturulması
Faaliyet 1.3.2	2009 yılında uzaktan eğitim program(lar)ının açılması
Faaliyet 1.3.3	2010 yılına kadar Üniversitemiz çeşitli birimlerinde verilmekte olan Bilgisayar dersinin Uzaktan Eğitim yöntemi ile verilmesi
Faaliyet 1.3.4	Yabancı dil ve hazırlık programlarına dil eğitimi konusunda uzaktan eğitim olanaklarıyla destek verilmesi

HEDEF 1.4. Üniversitemiz bünyesindeki programların akreditasyona hazırlanması

Faaliyet 1.4.1	2009 sonuna kadar Üniversitemiz bünyesinde akreditasyon sürecine başlanacak öncelikli programların belirlenmesi ve çalışma gruplarının oluşturulması
Faaliyet 1.4.2	2010 yılında seçilmiş programlarda akreditasyon sürecinin başlatılması, akreditasyon başvuru koşullarının gereklerinin saptanıp çalışmalara başlanması
Faaliyet 1.4.3	2013 sonuna kadar Üniversitemiz bünyesinde akreditasyon sürecine başlamış programlardan, en az % 25'inin akreditasyon başvurularının yapılması

HEDEF 1.5. Üniversitemiz Öğrencileri, Akademik ve İdari Personelin Çalışma Şartlarının ve Sosyal Aktivitelerinin Geliştirilmesi

Faaliyet 1.5.1	Öğrencilerimizin sağlık, beslenme, spor ve kültürel faaliyet alanlarının geliştirilmesi.
Faaliyet 1.5.2	Birimlerimizin faaliyet alanlarındaki enerji ve diğer zorunlu giderlerin karşılanması için gerekli desteğin sağlanması.
Faaliyet 1.5.3	İdari birimlerimizin görev alanları çerçevesinde, eğitim öğretim faaliyetlerinin sağlıklı ve aksamadan sürdürülebilmesi için gerekli desteğin sağlanması.



STRATEJİK AMAÇ 2. EĞİTİM ALT YAPISININ İYİLEŞTİRİLMESİ

HEDEF 2.1. Derslik ve laboratuvarların iyileştirilmesi ve yapılandırılması

Faaliyet 2.1.1	2011 yılına kadar öğrenci sayılarına uygun, çağdaş derslik ve laboratuvarların fiziki koşullarının iyileştirilmesi ve yapılandırılma sürecinin tamamlanması
Faaliyet 2.1.2	Derslik, laboratuvar ve depoların güvenliğinin AB standartlarına uygun hale dönüştürülmesi
Faaliyet 2.1.3	2012 yılına kadar derslik ve laboratuvarların tamamında ders yapış standartlarını artıracak gerekli teknolojik donanımın sağlanması
Faaliyet 2.1.4	2010 yılı sonuna kadar Mikrocerrahi uygulama tekniklerinin geliştirilmesi için laboratuvarların uygun teknik ekipman ve alt yapıyla donatılması
Faaliyet 2.1.5	Animasyon ve Müzik bölümü dersliklerine elektronik müzik sistemleri, dijital kayıt ve kameralar, dijital tarayıcılar ve stüdyo sistemleri ile müzik aletlerin sağlanması

HEDEF 2.2. Üniversitemiz Bilişim Ağı'nın geliştirilerek etkin kullanımının sağlanması

Faaliyet 2.2.1	2009 yılı sonuna kadar Göztepe yerleşkesinde Üniversitemiz Bilişim Merkezinin ilgili birimlerle koordineli çalışmasını sağlayacak uygun bir yerleşime ve organizasyona kavuşturulması
-----------------------	---

Faaliyet 2.2.2	Üniversite genelinde Farklı akademik birimlerde birbirinden bağımsız çalışan bilgi yönetim sistemlerinin 2010 yılına kadar entegre hale getirilmesi
Faaliyet 2.2.3	Üniversite genelinde merkezi otomasyon sistemine geçişin 2010 yılı sonuna kadar tüm bilgi alanlarında gerçekleştirilmesi
Faaliyet 2.2.4	2012 yılı sonuna kadar tüm üniversitemiz yerleşkelerinde öğrencilerin kullanımına yönelik Öğrenci Bilişim Merkezlerinin kurulması sürecinin tamamlanması

HEDEF 2.3. Kütüphane ve dökümantasyon alt yapısının geliştirilmesi

Faaliyet 2.3.1	Kütüphaneye ayrılan kaynağın bütçe içindeki payının artırılması
Faaliyet 2.3.2	Dökümantasyon alt yapısını destekleyecek veri tabanının oluşturulması
Faaliyet 2.3.3	Üniversite yayınlarının basımının gerçekleştirileceği bir matbaanın 2009 yılına kadar kurulmasının tamamlanması ,



STRATEJİK AMAÇ 3. ÖĞRENCİ KALİTESİNİN YÜKSELTİLMESİ

HEDEF 3.1. Nitelikli öğrencilerin üniversitemizi seçme olasılıklarını artırmak

Faaliyet 3.1.1	Üniversite sınavında ilk %10'luk dilime giren öğrencilere üniversitenin tanıtımı yapılarak üniversitemizi tercih etmelerinin sağlanması
Faaliyet 3.1.2	Üniversite tanıtım kitapçığının ve tanıtım CD'sinin her yıl güncellenmesi ve nitelikli mezun veren ortaöğretim kurumlarına dağıtılmasının sağlanması

HEDEF 3.2. Değişim programlarının etkinliğini arttırmak

Faaliyet 3.2.1	Özellikle yurtdışı eğitim fuarlarından Marmara Üniversitesinin tanıtımının çeşitli medya teknikleri kullanılarak gerçekleştirilmesi
Faaliyet 3.2.2	Değişim anlaşması yapılan üniversitelerin gözden geçirilerek nitelikli üniversitelerle işbirliklerinin devamının sağlanması ve değişim kontenjanlarının arttırılması
Faaliyet 3.2.3	Değişim programlarıyla giden-gelen öğrenci sayısını arttırmak amacıyla Erasmus ofisinin yeniden yapılandırılmasıyla birlikte AB dışı ülkeler için yeni bir öğrenci değişim ofisinin kurulması



STRATEJİK AMAÇ 4. İNSAN KAYNAKLARININ GELİŞTİRİLMESİ VE MEMNUNİYETİNİN ARTTIRILMASI

HEDEF 4.1. Tam zamanlı akademik personelin istihdamı.

Faaliyet 4.1.1	Birimlerin stratejik amaçlarına yönelik akademik personel ihtiyaçlarının saptanması
Faaliyet 4.1.2	2011 yılına kadar tam zamanlı akademik personel sayısını arttırarak öğretim üyesi başına düşen öğrenci sayısının uluslararası standartlara (15-20) düşürülmesi
Faaliyet 4.1.3	Akademik personelin işe alımı öncesinde ilgili birim öğretim üyeleri ve öğrencilerine sunum yapması
Faaliyet 4.1.4	Yabancı dilde eğitim veren bölümlerdeki öğretim üyesi sayısının en az %5'i oluşturacak şekilde yabancı öğretim üyesi istihdamının sağlanması

HEDEF 4.2. Nitelikli tam zamanlı akademik personelin yetiştirilmesi.

Faaliyet 4.2.1	2009 yılına kadar akademik personelin işe alınması yükseltilmesi ve ödüllendirilmesi ile ilgili kriterlerin düzenlenmesi ve performansa dayalı sistemin geliştirilmesi
Faaliyet 4.2.2	Akademik personelin gelişimi için uluslararası eğitim, değişim ve araştırma programlarına katılımının teşviki, gerekli bütçe desteğinin sağlanması ve Stratejik Plan döneminde mevcut duruma göre % 50 oranında artırılmasına yönelik önlemlerin alınması
Faaliyet 4.2.3	Önde gelen üniversitelerin akademik personelinin misafir öğretim üyesi olarak üniversitemizi tercih etmesinin sağlanması

HEDEF 4.3. Nitelikli teknik ve idari personel yetiştirilmesi ve istihdam edilmesi.

Faaliyet 4.3.1	Birimlerin stratejik amaçlarına yönelik idari ve teknik personel ihtiyaçlarının saptanması ve buna göre istihdamın sağlanması
Faaliyet 4.3.2	Mevcut idari kadrolar için 2009 yılı sonuna kadar kariyer olanaklarının saptanması ve personelin bu doğrultuda gelişimlerinin desteklenmesi
Faaliyet 4.3.3	Mevcut elemanların bilgi ve eğitim düzeylerinin yükseltilmesi, daha etkin ve teknolojik olanaklardan yararlanan personel sayısının artırılması
Faaliyet 4.3.4	Üniversitemiz bünyesinde bilgi işlem hizmeti veren mevcut teknik personel yetersizliğinin 2009 yılı sonuna kadar giderilmesi
Faaliyet 4.3.5	Uzaktan Eğitim Merkezi bünyesinde görev alacak teknik ve idari personelin 2010 yılına kadar yetiştirilmesi ve istihdam edilmesi

HEDEF 4.4 Akademik ve İdari personelin memnuniyetinin artırılması

Faaliyet 4.4.1	Akademik ve idari personelin memnuniyet ölçümlerinin periyodik olarak yapılması
Faaliyet 4.4.2	Memnuniyet ölçümleri sonunda saptanan eksikliklerin giderilmesine yönelik çalışmaların yapılması
Faaliyet 4.4.3	Akademik ve idari personelin fiziksel çalışma ortamlarının iyileştirilmesi
Faaliyet 4.4.4	Akademik ve idari personele yönelik kültürel ve sosyal faaliyetlerin artırılması
Faaliyet 4.4.5	Akademik ve idari personele yönelik sosyal ve spor tesislerinin kampüsler genelinde artırılması



STRATEJİK AMAÇ 5. BİLİMSEL VE SANATSAL FAALİYETLERİN NİTELİK VE NİCELİĞİNİN ARTTIRILMASI

HEDEF 5.1. Araştırma projelerinin sayısının artırılması

Faaliyet 5.1.1	Araştırma projelerinin desteklenmesi için bütçeden ayrılan kaynağın artırılması
Faaliyet 5.1.2	Avrupa Birliği, TÜBİTAK, DPT ve sanayi kuruluşlarının proje destek programlarının bütün öğretim elemanlarına duyurulması ve katılım prosedürleriyle ilgili bilgilendirme toplantıları yapılması
Faaliyet 5.1.3	Projelerin işlevsel hale getirilmesi ve sonuçlarının ekonomiye kazandırılması
Faaliyet 5.1.4	Araştırmaya ilişkin idari süreç ve işlemlerin iyileştirilmesi için BAPKO'nun yeniden yapılandırılması
Faaliyet 5.1.5	Genç öğretim üyelerine araştırma proje desteğinde öncelik tanınmasına işlerlik kazandırılması

HEDEF 5.2. Uluslararası yayınların artırılması

Faaliyet 5.2.1	Uluslararası bilimsel toplantılarda sunulan bildiri sayısının bir önceki yıla göre % 50 artırılmasına yönelik sistemin oluşturulması
Faaliyet 5.2.2	SSCI, SCI, AHCI kapsamında yer alan Uluslararası hakemli dergilerde yayınlanan makale sayısının bir önceki yıla göre % 50 artırılmasını sağlamak
Faaliyet 5.2.3	Öğretim üyelerinin bireysel ve ortak çalışmalarının teşvik edilmesi ve bu çalışmaların bilimsel yayına dönüştürülmesinin desteklenmesi
Faaliyet 5.2.4	Disiplinler arası çalışmaların teşvik edilmesi ve bu çalışmaların bilimsel yayına dönüştürülmesinin desteklenmesi
Faaliyet 5.2.5	Uluslararası yayın sayısını arttırmak amacıyla yurt dışından proje alanlarla, uluslararası indekslerde taranan dergilerde yer alan yayınlara maddi destek sağlanması için ayrılan bütçenin belirli oranda arttırılması

HEDEF 5.3. Üniversite bünyesinde yürütülen uluslararası çalışmaların niteliğinin artırılması

Faaliyet 5.3.1	Üniversite bünyesinde yürütülen süreli yayınların nitelikli yayınlarla ulusal ve uluslararası itibarının artırılması
Faaliyet 5.3.2	Yurtdışından akademik kuruluşlarla ortak bilimsel süreli yayın çıkarma işbirliklerinin yaratılması

HEDEF 5.4. Araştırma ve Uygulama Merkezlerinin etkinliğinin artırılması

Faaliyet 5.4.1	İşlerliğini yitirmiş olan Araştırma ve Uygulama Merkezlerinin yeniden yapılandırılması
Faaliyet 5.4.2	Araştırma ve Uygulama Merkezleri bünyesinde yürütülen araştırma projelerinin sayısının artırılması
Faaliyet 5.4.3	Araştırma ve Uygulama Merkezlerinin faaliyetlerinin topluma yönelik olmasında sağlanması

HEDEF 5.5. Ulusal ve uluslar arası düzeyde kongre, sempozyum, çalıştay gibi organizasyonların gerçekleştirilmesi.

Faaliyet 5.5.1	2011 yılı sonuna kadar Marmara Üniversitesi tarafından gerçekleştirilen ulusal bilimsel toplantı sayısının %50 artırılması
Faaliyet 5.5.2	2011 yılı sonuna kadar Marmara Üniversitesi tarafından gerçekleştirilen uluslararası bilimsel toplantı sayısının %50 artırılması



STRATEJİK AMAÇ 6. ÜNİVERSİTENİN FİZİKSEL ALT YAPISININ İYİLEŞTİRİLMESİ

HEDEF 6.1. Üniversitemiz ihtiyaçları doğrultusunda yeni binaların inşa edilmesi

Faaliyet 6.1.1	Deprem güvenliği olmaması nedeniyle Anadolu Hisarı yerleşkesine geçici olarak taşınan İşletme Bölümünün yeni binasının inşa edilerek 2010 yılına kadar bölümün kendi binasına yerleşmesinin sağlanması
Faaliyet 6.1.2	Göztepe kampüsünde tevhid işlemleri tamamlanarak teknik öncelik ve bütçe olanakları çerçevesinde büyük onarım işlerinin tamamlanması
Faaliyet 6.1.3	Göztepe Yerleşkesinde Biyomühendislik ve Biyomedikal Mühendisliği bölümlerinin konuşlandırılacağı yeni bir ek bina inşasının 2011 yılına kadar tamamlanması
Faaliyet 6.1.4	Başbüyük-Maltepe'teki Hastane Binası inşaatının 2008 yılı sonuna kadar ihale edilmiş olan yapım işlerinin tamamlanarak işletmeye geçiş için gerekli eksikliklerin projelendirilmesi ve stratejik plan döneminde bölümler itibarıyla hastanenin faaliyete geçirilmesi
Faaliyet 6.1.5	Temel Tıp Bilimleri binası inşaatının uygulama projelerinin ve Başbüyük Yerleşkesinin enerji taşıma projesinin tamamlanması
Faaliyet 6.1.6	İktisadi ve İdari Bilimler Fakültesi'nin tek bir kampüste toplanması için gerekli çalışmaların yapılması
Faaliyet 6.1.7	Modern bir eğitim fakültesinin ihtiyacı olan tüm altyapı ve donanıma sahip yeni bir Atatürk Eğitim Fakültesi binasının 2013 yılına kadar yeniden yapılandırılması ve yatırım finansmanı olanaklarının projelendirilmesi
Faaliyet 6.1.8	Mühendislik D binasının kapasite arttırımına yönelik uygulama projesi geliştirilmesi
Faaliyet 6.1.9	Yönetsel olarak açılmış bulunan Biyomühendislik ve açılması planlanan Biyomedikal Mühendisliği bölümlerinin konuşlandırılacağı bina projesinin geliştirilmesi
Faaliyet 6.1.10	Güzel Sanatlar Fakültesinin kuruluş kararı alınan Animasyon ve Müzik Bölümlerinin eğitime başlaması için fiziki olarak projelendirilmesi

HEDEF 6.2. Üniversitemiz kampüslerin iyileştirilmesi ve yenilenmesi

Faaliyet 6.2.1	Kampüslerdeki çevre düzenlemelerinin değişen ihtiyaçlar doğrultusunda projelendirilmesi ve uygulamaya konulması
Faaliyet 6.2.2	2010 yılına kadar Bağlarbaşı kampüsünde otopark gereksinmesini ortadan kaldıracak uygulama projesinin hazırlanması
Faaliyet 6.2.3	Kampüslerde engellilere göre düzenlemelerin yapılması (uygun lavabo ve WC'lerin yapılması, asansör yapılması vb)
Faaliyet 6.2.4	2009 yılı başında Külliye'nin restorasyon çalışmalarının başlatılması

HEDEF 6.3. Öğrenci Yurtlarının iyileştirilmesi ve yaygınlaştırılması

Faaliyet 6.3.1	TC Kredi ve Yurtlar Kurumu ile işbirliği çerçevesinde Başibüyük Yerleşkesinde 1000 kişilik karma öğrenci yurdunun 2010'a kadar yapılması
Faaliyet 6.3.2	Yurtların fiziki koşullarının ve alt yapılarının iyileştirilmesi
Faaliyet 6.3.3	Dudullu'da bulunan lojmanların Öğrenci Yurdu olarak kullanımına yönelik düzenlemelerin 2009 sonuna kadar yapılması



STRATEJİK AMAÇ 7. ÇEVRESEL İŞBİRLİKLERİNİ VE SOSYAL SORUMLULUK PROJELERİNİ ARTTIRMAK

HEDEF 7.1. Ulusal ve Uluslararası iş çevresi ve sivil toplum kuruluşları ile ilişkileri arttırmak

Faaliyet 7.1.1	Kamu kuruluşları ve özel sektör kuruluşlarıyla işbirlikleri çerçevesinde STK'lara yönelik projelerin yapılması,
Faaliyet 7.1.2	Teknopark kurulması

HEDEF 7.2. Sosyal Sorumluluk Projelerinin Arttırılması

Faaliyet 7.2.1	Öğrencilerin STK'ların etkinliklerinde yer almalarını sağlayacak "Toplumsal Duyarlılık" programlarının geliştirilmesi ve bu programları yürütmek üzere bir merkez kurulması,
Faaliyet 7.2.2	Toplum ağız ve diş sağlığının mobilizasyonu ve acil vakalarda talep noktasında hizmet sisteminin geliştirilmesi
Faaliyet 7.2.3	Üniversitemizin topluma yönelik eğitim ve bilgilendirme toplantıları yapması
Faaliyet 7.2.4	Sağlık bilgilendirme ofisi kurulması



STRATEJİK AMAÇ 8. FİNANSAL KAYNAKLARIN GELİŞTİRİLMESİ

HEDEF 8.1. Döner Sermaye İşletmesi'nin gelirlerinin artırılması

Faaliyet 8.1.1.	Döner sermaye aracılığıyla verilebilecek hizmetlerin pazarlanmasından / tanıtım ve dağıtımından sorumlu bir birimin 2009 yılı sonuna kadar kurulması
Faaliyet 8.1.2.	Döner sermaye çerçevesinde gerçekleştirilecek olan test ve analizlere ilişkin laboratuvarların akreditasyon süreçlerinin 2013 sonuna kadar tamamlanması

HEDEF 8.2. Tezsiz Yüksek Lisans gelirlerinin artırılması

Faaliyet 8.2.1.	Programların daha etkili duyurulması ve tanıtılması
Faaliyet 8.2.2.	Çalışanlara yönelik programların açılması ve çeşitlendirilmesi

HEDEF 8.3. Üniversitemiz paydaşlarından maddi destek sağlanması

Faaliyet 8.3.1.	Üniversitemiz bünyesinde yapılan sektöre yönelik çalışmalar için o alanlarda çalışan meslek odaları ve benzeri kuruluşlardan destek alınması
Faaliyet 8.3.2.	Mezunlar ve kuruluşlar nezdindeki ek destek çalışmalarının geliştirilmesi amacıyla bir birimin kurulması



STRATEJİK AMAÇ 9. STRATEJİK PLANLAMA SÜRECİNİN KURUMSALLAŞTIRILMASI

HEDEF 9.1. Stratejik plan sürecinin devamlılığının sağlanması

Faaliyet 9.1.1	Stratejik planlama ofisinin (MÜSPO) koordinasyonu ile stratejik planlama sürecinin ilgili ekipler tarafından sürdürülebilirliğinin sağlanması
-----------------------	---

HEDEF 9.2. Üniversitemiz uygulama ve hizmet süreçlerinin iyileştirilmesi

Faaliyet 9.2.1	2009 yılı sonuna kadar üniversitemiz öğrenci işleri dairesinin faaliyetlerinin iyileştirilmesinin ve süreçlerin kısaltılmasının sağlanması
Faaliyet 9.2.2	2009 yılı sonuna kadar ADEK süreç iyileştirilme çalışmalarının başlatılması ve 2011 yılı sonuna kadar tamamlanması.
Faaliyet 9.2.3	2011 yılı sonuna kadar belge akışında barkod uygulamasına geçilmesi
Faaliyet 9.2.4	2012 yılı sonuna kadar ISO 9001:2000 kalite sisteminin oluşturulması

HEDEF 9.3. Kurumsal performans değerlendirme sisteminin kurulması

Faaliyet 9.3.1	2009 yılı sonuna kadar Marmara Üniversitesi performans ölçüm sisteminin geliştirilmesi
Faaliyet 9.3.2	2009 yılı başından itibaren akademik personel, idari personel ve öğrenci memnuniyet anketlerinin üniversite geneline yayılması ve düzenli olarak yapılması



PERFORMANS GÖSTERGELERİ

STRATEJİK AMAÇ 1. EĞİTİM VE ÖĞRETİM KALİTESİNİN ARTIRILMASI

No	Hedef/ Faaliyet	Göstergeler
HEDEF 1.1.	Eğitim öğretim programlarının düzenlenmesi, iyileştirilmesi ve güncellenmesi	
Faaliyet 1.1.1	2009 sonuna kadar eğitim programlarının birimlerin ihtiyaç ve beklentilerinin saptanması, gerekli iyileştirme ve güncellenmenin yapılması	İhtiyaçların belirlenme oranı Güncelleme sayısı
Faaliyet 1.1.2	2010 sonuna kadar ulusal ve uluslararası gelişmeler doğrultusunda yeni eğitim birimlerinin açılması	Açılan Bölüm, yüksek lisans programı, doktora programı sayısı
Faaliyet 1.1.3	2010 sonuna kadar mezun ve iş dünyasının talepleri doğrultusunda enstitülerde disiplinlerarası programlar açılması	Açılan disiplinlerarası program sayısı
Faaliyet 1.1.4	Otomasyon sisteminin işlerlik kazanmasıyla birlikte yandal ve çiftanadal programları uygulamasına geçilmesi	Uygulamaya başlanan yandal ve çiftanadal program sayısı
Faaliyet 1.1.5	Otomasyon sisteminin işlerlik kazanmasıyla bağlı sistemin kullanılmaya başlanmasıyla üniversite genelinde yaz okulu uygulamasına geçilmesi	Uygulamanın başlaması
Faaliyet 1.1.6	Veterinerlik Fakültesinin aktif hale geçirilmesi	Fakültenin öğrenci almaya başlaması
Faaliyet 1.1.7	Teknoloji Fakültesinin açılması	Fakültenin açılması

No	Hedef/ Faaliyet	Göstergeler
Faaliyet 1.1.8	Güzel Sanatlar Fakültesinin başka yeni bölümlerde açarak Sanat ve Tasarım Fakültesine dönüştürülmesi	Açılan yeni bölüm sayısı Sanat ve Tasarım Fakültesine dönüşme oranı
Faaliyet 1.1.9	İletişim Fakültesi bünyesinde 2010'a kadar üniversite radyosunu yeniden yayına başlatmak ve 2010'e kadar televizyon stüdyosunu kurarak faaliyete geçirmek ve fakülte öğrencilerinin katılımını sağlayarak uygulamalı eğitim olanağı sağlamak	Radyonun yayına başlaması Televizyon stüdyosunun kurulma oranı Televizyon stüdyosunun faaliyete geçmesi Uygulamalı eğitimden yararlanan öğrenci sayısı
HEDEF 1.2.	Öğrencilerin akademik gelişiminin desteklenmesi	
Faaliyet 1.2.1	2009 sonuna kadar öğrenci danışmanlık sisteminin tüm birimlerde geliştirilerek Stratejik Plan döneminde sistemin etkinleştirilmesi	Danışmanlık sisteminin gerçekleştirme oranı
Faaliyet 1.2.2	Öğrenci-öğretim üyesi iletişiminin artırılması ve interaktif çalışma olanaklarının Stratejik Plan dönemi boyunca artırılması	İletişim oranının gerçekleştirme oranı İnteraktif çalışma oranının gerçekleştirme oranı
Faaliyet 1.2.3	Öğrencilerin ulusal ve uluslararası projelere katılımının artırılması	Katılınan proje sayısı
Faaliyet 1.2.4	Öğrencilerin kütüphane ve veri tabanı kullanımının artırılması	Kütüphane ve veri tabanı kullanım oranı
Faaliyet 1.2.5	Staj eğitimlerinin verimli hale getirilmesi ve staj yapan öğrenci oranının artırılması için Üniversite Sanayi işbirliğinin güçlendirilmesi	Staj yapan öğrenci sayısı Üniversite Sanayi işbirliği sayısı

No	Hedef/ Faaliyet	Göstergeler
HEDEF 1.3.	Üniversitemiz bünyesinde uzaktan eğitime başlanması	
Faaliyet 1.3.1	2008 yılı sonuna kadar kurulacak olan uzaktan eğitim merkezinin, 2009 yılı sonuna kadar alt yapısının oluşturulması	Alt yapının oluşturulma oranı
Faaliyet 1.3.2	2009 yılında uzaktan eğitim program(lar)ının açılması	Açılan uzaktan eğitim programı sayısı
Faaliyet 1.3.3	2010 yılına kadar Üniversitemiz çeşitli birimlerinde verilmekte olan Bilgisayar dersinin Uzaktan Eğitim yöntemi ile verilmesi	Bilgisayar derslerinin uzaktan eğitimle verilme oranı
Faaliyet 1.3.4	Yabancı dil ve hazırlık programlarına dil eğitimi konusunda uzaktan eğitim olanaklarıyla destek verilmesi	Yabancı dil dersinin uzaktan eğitimle verilme oranı
HEDEF 1.4.	Üniversitemiz bünyesindeki programların akreditasyona hazırlanması	
Faaliyet 1.4.1	2009 sonuna kadar Üniversitemiz bünyesinde akreditasyon sürecine başlanacak öncelikli programların belirlenmesi ve çalışma gruplarının oluşturulması	Programların belirlenme oranı Çalışma gruplarının sayısı
Faaliyet 1.4.2	2010 yılında seçilmiş programlarda akreditasyon sürecinin başlatılması, akreditasyon başvuru koşullarının gereklerinin saptanıp çalışmalara başlanması	Akreditasyon sürecinin başlatılması oranı Çalışmalara başlanma oranı
Faaliyet 1.4.3	2013 sonuna kadar Üniversitemiz bünyesinde akreditasyon sürecine başlamış programlardan, en az % 25'inin akreditasyon başvurularının yapılması	Akreditasyona başvurma oranı

No	Hedef/ Faaliyet	Göstergeler
HEDEF 1.5.	Üniversitemiz Öğrencileri, Akademik ve İdari Personelin Çalışma şartlarının ve sosyal aktivitelerinin geliştirilmesi.	
Faaliyet 1.5.1	Öğrencilerimizin sağlık, beslenme, spor ve kültürel faaliyet alanlarının geliştirilmesi.	Gerçekleştirilme Oranı
Faaliyet 1.5.2	Birimlerimizin faaliyet alanlarındaki enerji ve diğer zorunlu giderlerin karşılanması için gerekli desteğin sağlanması.	Sağlanan Destek Oranı
Faaliyet 1.5.3	İdari birimlerimizin görev alanları çerçevesinde, eğitim öğretim faaliyetlerinin sağlıklı ve aksamadan sürdürülebilmesi için gerekli desteğin sağlanması.	Sağlanan Destek Oranı

STRATEJİK AMAÇ 2. EĞİTİM ALT YAPISININ İYİLEŞTİRİLMESİ

No	Hedef/ Faaliyet	Göstergeler
HEDEF 2.1.	Derslik ve laboratuvarların iyileştirilmesi ve yapılandırılması	
Faaliyet 2.1.1	2011 yılına kadar öğrenci sayılarına uygun, çağdaş derslik ve laboratuvarların fiziki koşullarının iyileştirilmesi ve yapılandırılma sürecinin tamamlanması	İyileştirilen derslik, laboratuvar ve atölye sayısı Yeni açılan derslik, laboratuvar ve atölye sayısı
Faaliyet 2.1.2	Derslik, laboratuvar ve depoların güvenliğinin AB standartlarına uygun hale dönüştürülmesi	AB standartlarına dönüştürülen Derslik, laboratuvar ve depo sayısı
Faaliyet 2.1.3	2012 yılına kadar derslik ve laboratuvarların tamamında ders yapış standartlarını artıracak gerekli teknolojik donanımın sağlanması	Teknolojik donanım sayısı
Faaliyet 2.1.4	2010 yılı sonuna kadar Mikrocerrahi uygulama tekniklerinin geliştirilmesi için laboratuvarların uygun teknik ekipman ve alt yapıyla donatılması	Uygun teknik ekipman ve alt yapıyla donatılan laboratuvar sayısı
Faaliyet 2.1.5	Animasyon ve Müzik bölümü dersliklerine elektronik müzik sistemleri, dijital kayıt ve kameralar, dijital tarayıcılar ve stüdyo sistemleri ile müzik aletlerin sağlanması	Alınan sistem ve alet sayısı Teknolojik araç gereç harcamaları

No	Hedef/ Faaliyet	Göstergeler
HEDEF 2.2.	Üniversitemiz Bilişim Ağı'nın geliştirilerek etkin kullanımının sağlanması	
Faaliyet 2.2.1	2009 yılı sonuna kadar Göztepe yerleşkesinde Üniversitemiz Bilişim Merkezinin ilgili birimlerle koordineli çalışmasını sağlayacak uygun bir yerleşime ve organizasyona kavuşturulması	Projenin gerçekleşme oranı
Faaliyet 2.2.2	Üniversite genelinde Farklı akademik birimlerde birbirinden bağımsız çalışan bilgi yönetim sistemlerinin 2010 yılına kadar entegre hale getirilmesi	Gerçekleşme oranı
Faaliyet 2.2.3	Üniversite genelinde merkezi otomasyon sistemine geçişin 2010 yılı sonuna kadar tüm bilgi alanlarında gerçekleştirilmesi	Otomasyon sistemine geçilmesi
Faaliyet 2.2.4	2012 yılı sonuna kadar tüm üniversitemiz yerleşkelerinde öğrencilerin kullanımına yönelik Öğrenci Bilişim Merkezlerinin kurulması sürecinin tamamlanması	Kurulan öğrenci Bilişim Merkezi sayısı
HEDEF 2.3.	Kütüphane ve dökümantasyon alt yapısının geliştirilmesi	
Faaliyet 2.3.1	Kütüphaneye ayrılan kaynağın bütçe içindeki payının artırılması	Kütüphaneye ayrılan payın arttırılma oranı
Faaliyet 2.3.2	Dökümantasyon alt yapısını destekleyecek veri tabanının oluşturulması	Veri tabanının oluşturulma oranı
Faaliyet 2.3.3	Üniversite yayınlarının basımının gerçekleştirileceği bir matbaanın 2009 yılına kadar kurulmasının tamamlanması	Matbaanın kurulması

STRATEJİK AMAÇ 3. ÖĞRENCİ KALİTESİNİN YÜKSELTİLMESİ

No	Hedef/ Faaliyet	Göstergeler
HEDEF 3.1.	Nitelikli öğrencilerin üniversitemizi seçme olasılıklarını artırmak	
Faaliyet 3.1.1	Üniversite sınavında ilk %10'luk dilime giren öğrencilere üniversitenin tanıtımı yapılarak üniversitemizi tercih etmelerinin sağlanması	Tercih etme oranındaki artış
Faaliyet 3.1.2	Üniversite tanıtım kitapçığının ve tanıtım CD'sinin her yıl güncellenmesi ve nitelikli mezun veren ortaöğretim kurumlarına dağıtılmasının sağlanması	Kurumlara dağıtılan güncel kitapçık ve CD sayısı
HEDEF 3.2.	Değişim programlarının etkinliğini arttırmak	
Faaliyet 3.2.1	Özellikle yurtdışı eğitim fuarlarından Marmara Üniversitesinin tanıtımının çeşitli medya teknikleri kullanılarak gerçekleştirilmesi	Katılınan fuar sayısı
Faaliyet 3.2.2	Değişim anlaşması yapılan üniversitelerin gözden geçirilerek nitelikli üniversitelerle işbirliklerinin devamının sağlanması ve değişim kontenjanlarının arttırılması	Anlaşma yapılan üniversite sayısı Kontenjan sayısındaki artış oranı
Faaliyet 3.2.3	Değişim programlarıyla giden-gelen öğrenci sayısını arttırmak amacıyla Erasmus ofisinin yeniden yapılandırılmasıyla birlikte AB dışı ülkeler için yeni bir öğrenci değişim ofisinin kurulması	Ofisin kurulması

STRATEJİK AMAÇ 4. İNSAN KAYNAKLARININ GELİŞTİRİLMESİ VE MEMNUNİYETİNİN ARTTIRILMASI

No	Hedef/ Faaliyet	Göstergeler
HEDEF 4.1.	Tam zamanlı akademik personelin istihdamı	
Faaliyet 4.1.1	Birimlerin stratejik amaçlarına yönelik akademik personel ihtiyaçlarının saptanması	İhtiyacın saptanması
Faaliyet 4.1.2	2011 yılına kadar tam zamanlı akademik personel sayısını arttırarak öğretim üyesi başına düşen öğrenci sayısının uluslararası standartlara (15-20) düşürülmesi	Tam zamanlı akademik personel sayısındaki artış Öğretim üyesi başına düşen öğrenci sayısı oranındaki düşüş
Faaliyet 4.1.3	Akademik personelin işe alımı öncesinde ilgili birim öğretim üyeleri ve öğrencilerine sunum yapması	Gerçekleşme oranı
Faaliyet 4.1.4	Yabancı dilde eğitim veren bölümlerdeki öğretim üyesi sayısının en az %5'i oluşturacak şekilde yabancı öğretim üyesi istihdamının sağlanması	Yabancı öğretim üyesi sayısı
HEDEF 4.2.	Nitelikli tam zamanlı akademik personelin yetiştirilmesi	
Faaliyet 4.2.1	2009 yılına kadar akademik personelin işe alınması yükseltilmesi ve ödüllendirilmesi ile ilgili kriterlerin düzenlenmesi ve performansa dayalı sistemin geliştirilmesi	Kriterlerin düzenlenmesi ve performans sisteminin geliştirilmesi

No	Hedef/ Faaliyet	Göstergeler
Faaliyet 4.2.2	Akademik personelin gelişimi için uluslararası eğitim, değişim ve araştırma programlarına katılımının teşviki, gerekli bütçe desteğinin sağlanması ve Stratejik Plan döneminde mevcut duruma göre % 50 oranında artırılmasına yönelik önlemlerin alınması	Bütçe desteğinin arttırılma oranı Araştırma program sayılarındaki artış
Faaliyet 4.2.3	Önde gelen üniversitelerin akademik personelinin misafir öğretim üyesi olarak üniversitemizi tercih etmesinin sağlanması	Gelen misafir öğretim üyesi sayısı
HEDEF 4.3.	Nitelikli teknik ve idari personel yetiştirilmesi ve istihdam edilmesi.	
Faaliyet 4.3.1	Birimlerin stratejik amaçlarına yönelik idari ve teknik personel ihtiyaçlarının saptanması ve buna göre istihdamın sağlanması	Yeni istihdam edilen personel sayısı
Faaliyet 4.3.2	Mevcut idari kadrolar için 2009 yılı sonuna kadar kariyer olanaklarının saptanması ve personelin bu doğrultuda gelişimlerinin desteklenmesi	Gerçekleştirilen hizmetiçi eğitim programı sayısı Görevde yükselme sınavı başarı oranı
Faaliyet 4.3.3	Mevcut elemanların bilgi ve eğitim düzeylerinin yükseltilmesi, daha etkin ve teknolojik olanaklardan yararlanan personel sayısının artırılması	Düzenlenen eğitim ve seminer programları sayısı
Faaliyet 4.3.4	Üniversitemiz bünyesinde bilgi işlem hizmeti veren mevcut teknik personel yetersizliğinin 2009 yılı sonuna kadar giderilmesi	Teknik personel sayısındaki artış oranı

No	Hedef/ Faaliyet	Göstergeler
Faaliyet 4.3.5	Uzaktan Eğitim Merkezi bünyesinde görev alacak teknik ve idari personelin 2010 yılına kadar yetiştirilmesi ve istihdam edilmesi	Uzaktan Eğitim Merkezinde istihdam edilen teknik ve idari personel sayısı
HEDEF 4.4.	Akademik ve İdari personelin memnuniyetinin artırılması	
Faaliyet 4.4.1.	Akademik ve idari personelin memnuniyet ölçümlerinin periyodik olarak yapılması	Memnuniyet Ölçüm Anketleri
Faaliyet 4.4.2	Memnuniyet ölçümleri sonunda saptanan eksikliklerin giderilmesine yönelik çalışmaların yapılması	Memnuniyet Ölçüm Anketleri Analiz Sonuçları
Faaliyet 4.4.3	Akademik ve idari personelin fiziksel çalışma ortamlarının iyileştirilmesi	Fiziki mekanların iyileştirilmesine yönelik bütçeden ayrılan pay oranı
Faaliyet 4.4.4	Akademik ve idari personele yönelik kültürel ve sosyal faaliyetlerin artırılması	Kültürel ve sosyal faaliyet sayısı
Faaliyet 4.4.5	Akademik ve idari personele yönelik sosyal ve spor tesislerinin kampüsler genelinde artırılması	Sosyal ve Spor tesislerin sayısındaki artış oranı

STRATEJİK AMAÇ 5. BİLİMSEL VE SANATSAL FAALİYETLERİN NİTELİK VE NİCELİĞİNİN ARTTIRILMASI

No	Hedef/ Faaliyet	Göstergeler
HEDEF 5.1.	Araştırma projelerinin sayısının artırılması	
Faaliyet 5.1.1	Araştırma projelerinin desteklenmesi için bütçeden ayrılan kaynağın artırılması	Bütçeden ayrılan pay Öğretim üyesi başına düşen toplam araştırma destek miktarı
Faaliyet 5.1.2	Avrupa Birliği, TÜBİTAK, DPT ve sanayi kuruluşlarının proje destek programlarının bütün öğretim elemanlarına duyurulması ve katılım prosedürleriyle ilgili bilgilendirme toplantıları yapılması	Yapılan bilgilendirme toplantı sayısı
Faaliyet 5.1.3	Projelerin işlevsel hale getirilmesi ve sonuçlarının ekonomiye kazandırılması	Projelerin uygulanabilirlik oranı
Faaliyet 5.1.4	Araştırmaya ilişkin idari süreç ve işlemlerin iyileştirilmesi için BAPKO'nun yeniden yapılandırılması	BAPKO'nun yeniden yapılanması
Faaliyet 5.1.5	Genç öğretim üyelerine araştırma proje desteğinde öncelik tanınmasına işlerlik kazandırılması	Genç öğretim üyelerinin proje alma oranı

No	Hedef/ Faaliyet	Göstergeler
HEDEF 5.2.	Uluslararası yayınların artırılması	
Faaliyet 5.2.1	Uluslararası bilimsel toplantılarda sunulan bildiri sayısının bir önceki yıla göre % 50 artırılmasına yönelik sistemin oluşturulması	Sistemin oluşturulması Uluslararası bilimsel toplantılarda sunulan bildiri sayısı
Faaliyet 5.2.2	SSCI, SCI, AHCI kapsamında yer alan Uluslararası hakemli dergilerde yayınlanan makale sayısının bir önceki yıla göre % 50 arttırılmasını sağlamak	Makale sayısındaki artış
Faaliyet 5.2.3	Öğretim üyelerinin bireysel ve ortak çalışmalarının teşvik edilmesi ve bu çalışmaların bilimsel yayına dönüştürülmesinin desteklenmesi	Yayın oranındaki artış
Faaliyet 5.2.4	Disiplinler arası çalışmaların teşvik edilmesi ve bu çalışmaların bilimsel yayına dönüştürülmesinin desteklenmesi	Bilimsel yayın sayısındaki artış
Faaliyet 5.2.5	Uluslararası yayın sayısını arttırmak amacıyla yurt dışından proje alanlarla, uluslararası indekslerde taranan dergilerde yer alan yayınlara maddi destek sağlanması için ayrılan bütçenin belirli oranda arttırılması	Bütçeden projelere ayrılan paydaki artış oranı
HEDEF 5.3.	Üniversite bünyesinde yürütülen uluslararası çalışmaların niteliğinin arttırılması	
Faaliyet 5.3.1	Üniversite bünyesinde yürütülen süreli yayınların nitelikli yayınlarla ulusal ve uluslararası itibarının arttırılması	Üniversite yayınlarının uluslararası indekslerde yer alması

No	Hedef/ Faaliyet	Göstergeler
Faaliyet 5.3.2	Yurtdışından akademik kuruluşlarla ortak bilimsel süreli yayın çıkarma işbirliklerinin yaratılması	İşbirlikleri sayısı
HEDEF 5.4.	Araştırma ve Uygulama Merkezlerinin etkinliğinin arttırılması	
Faaliyet 5.4.1	İşlerliğini yitirmiş olan Araştırma ve Uygulama Merkezlerinin yeniden yapılandırılması	Araştırma ve Uygulama Merkezlerinin faaliyet sayısı
Faaliyet 5.4.2	Araştırma ve Uygulama Merkezleri bünyesinde yürütülen araştırma projelerinin sayısının arttırılması	Araştırma proje sayısı
Faaliyet 5.4.3	Araştırma ve Uygulama Merkezlerinin faaliyetlerinin topluma yönelik olmasında sağlanması	Topluma yönelik proje sayısı
HEDEF 5.5.	Ulusal ve uluslar arası düzeyde kongre, sempozyum, çalıştay gibi organizasyonların gerçekleştirilmesi.	
Faaliyet 5.5.1	2011 yılı sonuna kadar Marmara Üniversitesi tarafından gerçekleştirilen ulusal bilimsel toplantı sayısının %50 arttırılması	Düzenlenen bilimsel toplantı sayısı
Faaliyet 5.5.2	2011 yılı sonuna kadar Marmara Üniversitesi tarafından gerçekleştirilen uluslararası bilimsel toplantı sayısının %50 arttırılması	Düzenlenen uluslararası bilimsel toplantı sayısı

STRATEJİK AMAÇ 6. ÜNİVERSİTENİN FİZİKSEL ALT YAPISININ İYİLEŞTİRİLMESİ

No	Hedef/ Faaliyet	Göstergeler
HEDEF 6.1.	Üniversitemiz ihtiyaçları doğrultusunda yeni binaların inşa edilmesi.	
Faaliyet 6.1.1	Deprem güvenliği olmaması nedeniyle Anadolu Hisarı yerleşkesine geçici olarak taşınan İşletme Bölümünün yeni binasının inşa edilerek 2010 yılına kadar bölümün kendi binasına yerleşmesinin sağlanması	Projenin gerçekleştirme oranı
Faaliyet 6.1.2	Göztepe kampüsünde tevhid işlemleri tamamlanarak teknik öncelik ve bütçe olanakları çerçevesinde büyük onarım işlerinin tamamlanması	Projenin gerçekleştirme oranı
Faaliyet 6.1.3	Göztepe Yerleşkesinde Biyomühendislik ve Biyomedikal Mühendisliği bölümlerinin konuşlandırılacağı yeni bir ek bina inşasının 2011 yılına kadar tamamlanması	Projenin gerçekleştirme oranı
Faaliyet 6.1.4	Başbüyük-Maltepe'teki Hastane Binası inşaatının 2008 yılı sonuna kadar ihale edilmiş olan yapım işlerinin tamamlanarak işletmeye geçiş için gerekli eksikliklerin projelendirilmesi ve stratejik plan döneminde bölümler itibarıyla hastanenin faaliyete geçirilmesi	Projenin gerçekleştirme oranı
Faaliyet 6.1.5	Temel Tıp Bilimleri binası inşaatının uygulama projelerinin ve Başbüyük Yerleşkesinin enerji taşıma projesinin tamamlanması	Projenin gerçekleştirme oranı
Faaliyet 6.1.6	İktisadi ve İdari Bilimler Fakültesi'nin tek bir kampüste toplanması için gerekli çalışmaların yapılması	Projenin gerçekleştirme oranı

No	Hedef/ Faaliyet	Göstergeler
Faaliyet 6.1.7	Modern bir eğitim fakültesinin ihtiyacı olan tüm altyapı ve donanıma sahip yeni bir Atatürk Eğitim Fakültesi binasının 2013 yılına kadar yeniden yapılandırılması ve yatırım finansmanı olanaklarının projelendirilmesi	Projenin gerçekleştirme oranı
Faaliyet 6.1.8	Mühendislik D binasının kapasite arttırımına yönelik uygulama projesi geliştirilmesi	Projenin gerçekleştirme oranı
Faaliyet 6.1.9	Yönetmelik olarak açılmış bulunan Biyomühendislik ve açılması planlanan Biyomedikal Mühendisliği bölümlerinin konuşlandırılacağı bina projesinin geliştirilmesi	Projenin gerçekleştirme oranı
Faaliyet 6.1.10	Güzel Sanatlar Fakültesinin kuruluş kararı alınan Animasyon ve Müzik Bölümlerinin eğitime başlaması için fiziki olarak projelendirilmesi	Projenin gerçekleştirme oranı
HEDEF 6.2.	Üniversitemiz kampüslerin iyileştirilmesi ve yenilenmesi	
Faaliyet 6.2.1	Kampüslerdeki çevre düzenlemelerinin değişen ihtiyaçlar doğrultusunda projelendirilmesi ve uygulamaya konulması	Projenin gerçekleştirme oranı
Faaliyet 6.2.2	2010 yılına kadar Bağlarbaşı kampüsünde otopark gereksinmesini ortadan kaldıracak uygulama projesinin hazırlanması	Projenin gerçekleştirme oranı
Faaliyet 6.2.3	Kampüslerde engellilere göre düzenlemelerin yapılması (uygun lavabo ve WC'lerin yapılması, asansör yapılması vb)	Projenin gerçekleştirme oranı

No	Hedef/ Faaliyet	Göstergeler
Faaliyet 6.2.4	2009 yılı başında Külliye'nin restorasyon çalışmalarının başlatılması	Projenin gerçekleştirme oranı
HEDEF 6.3.	Öğrenci Yurtlarının iyileştirilmesi ve yaygınlaştırılması	
Faaliyet 6.3.1	TC Kredi ve Yurtlar Kurumu ile işbirliği çerçevesinde Başbüyük Yerleşkesinde 1000 kişilik karma öğrenci yurdunun 2010'a kadar yapılması	Projenin gerçekleştirme oranı
Faaliyet 6.3.2	Yurtların fiziki koşullarının ve alt yapılarının iyileştirilmesi	Projenin gerçekleştirme oranı
Faaliyet 6.3.3	Dudullu'da bulunan lojmanların Öğrenci Yurdu olarak kullanımına yönelik düzenlemelerin 2009 sonuna kadar yapılması	Projenin gerçekleştirme oranı

STRATEJİK AMAÇ 7. ÇEVRESEL İŞBİRLİKLERİNİ VE SOSYAL SORUMLULUK PROJELERİNİ ARTTIRMAK

No	Hedef/ Faaliyet	Göstergeler
HEDEF 7.1.	Ulusal ve Uluslararası iş çevresi ve sivil toplum kuruluşları ile ilişkileri arttırmak	
Faaliyet 7.1.1	Kamu kuruluşları ve özel sektör kuruluşlarıyla işbirlikleri çerçevesinde STK'lara yönelik projelerin yapılması	Yapılan proje sayısı

No	Hedef/ Faaliyet	Göstergeler
Faaliyet 7.1.2	Teknopark kurulması	Projenin tamamlanma oranı
HEDEF 7.2.	Sosyal Sorumluluk Projelerinin Arttırılması	
Faaliyet 7.2.1	Öğrencilerin STK'lerin etkinliklerinde yer almalarını sağlayacak "Toplumsal Duyarlılık" programlarının geliştirilmesi ve bu programları yürütmek üzere bir merkez kurulması	Merkezin kurulması
Faaliyet 7.2.2	Toplum ağız ve diş sağlığının mobilizasyonu ve acil vakalarda talep noktasında hizmet sisteminin geliştirilmesi	Hizmet birimlerinin kurulması Hizmet verilen hasta sayısı
Faaliyet 7.2.3	Üniversitemizin topluma yönelik eğitim ve bilgilendirme toplantıları yapması	Düzenlenen toplantı sayısı
Faaliyet 7.2.4	Sağlık bilgilendirme ofisi kurulması	Ofisin kurulması

STRATEJİK AMAÇ 8. FİNANSAL KAYNAKLARIN GELİŞTİRİLMESİ

No	Hedef/ Faaliyet	Göstergeler
HEDEF 8.1.	Döner Sermaye İşletmesi'nin gelirlerinin artırılması	
Faaliyet 8.1.1.	Döner sermaye aracılığıyla verilebilecek hizmetlerin pazarlanmasından / tanıtım ve dağıtımından sorumlu bir birimin 2009 yılı sonuna kadar kurulması	Birimin kurulması
Faaliyet 8.1.2.	Döner sermaye çerçevesinde gerçekleştirilecek olan test ve analizlere ilişkin laboratuvarların akreditasyon süreçlerinin 2013 sonuna kadar tamamlanması	Akredite olan laboratuvar sayısı
HEDEF 8.2.	Tezsiz Yüksek Lisans gelirlerinin artırılması	
Faaliyet 8.2.1.	Programların daha etkili duyurulması ve tanıtılması	Tanıtım faaliyeti sayısı
Faaliyet 8.2.2.	Çalışanlara yönelik programların açılması ve çeşitlendirilmesi	Açılan program sayısı
HEDEF 8.3.	Üniversitemiz paydaşlarından maddi destek sağlanması	
Faaliyet 8.3.1.	Üniversitemiz bünyesinde yapılan sektöre yönelik çalışmalar için o alanlarda çalışan meslek odaları ve benzeri kuruluşlardan destek alınması	Alınan destek oranı
Faaliyet 8.3.2.	Mezunlar ve kuruluşlar nezdindeki ek destek çalışmalarının geliştirilmesi amacıyla bir birimin kurulması	Birimin kurulması

STRATEJİK AMAÇ 9. STRATEJİK PLANLAMA SÜRECİNİN KURUMSALLAŞTIRILMASI

No	Hedef/ Faaliyet	Göstergeler
HEDEF 9.1.	Stratejik plan sürecinin devamlılığının sağlanması	
Faaliyet 9.1.1	Stratejik planlama ofisinin (MÜSPO) koordinasyonu ile stratejik planlama sürecinin ilgili ekipler tarafından sürdürülebilirliğinin sağlanması	Stratejik planı gerçekleştirme oranı
HEDEF 9.2.	Üniversitemiz uygulama ve hizmet süreçlerinin iyileştirilmesi	
Faaliyet 9.2.1	2009 yılı sonuna kadar üniversitemiz öğrenci işleri dairesinin faaliyetlerinin iyileştirilmesinin ve süreçlerin kısaltılmasının sağlanması	İş akışındaki iyileşme oranı
Faaliyet 9.2.2	2009 yılı sonuna kadar ADEK süreç iyileştirilme çalışmalarının başlatılması ve 2011 yılı sonuna kadar tamamlanması	İyileştirme çalışmalarının başlatılması ve tamamlanma oranı
Faaliyet 9.2.3	2011 yılı sonuna kadar belge akışında barkod uygulamasına geçilmesi	Uygulamaya geçiş
Faaliyet 9.2.4	2012 yılı sonuna kadar ISO 9001:2000 kalite sisteminin oluşturulması	Sistemin oluşturulması

No	Hedef/ Faaliyet	Göstergeler
HEDEF 9.3.	Kurumsal performans değerlendirme sisteminin kurulması	
Faaliyet 9.3.1	2009 yılı sonuna kadar Marmara Üniversitesi performans ölçüm sisteminin geliştirilmesi	Ölçüm sisteminin geliştirilmesi
Faaliyet 9.3.2	2009 yılı başından itibaren akademik personel, idari personel ve öğrenci memnuniyet anketlerinin üniversite geneline yayılması ve düzenli olarak yapılması	Memnuniyet anketlerinin düzenli olarak yapılması



MALİYET BİLGİLERİ

**MARMARA ÜNİVERSİTESİ 2009 - 2013 SÜRECİ
FİNANSMAN KAYNAK TABLOSU**

BÜTÇE KALEMLERİ	2009 YTL	2010 YTL	2011 YTL	2012 YTL	2013 YTL
PERSONEL GİDERLERİ	133.960.000	146.555.000	160.572.000	175.825.000	192.530.000
- Hazine Yardımı	114.179.300	124.926.600	136.887.500	149.891.800	164.131.500
- Öz Gelirler	19.780.700	21.628.400	23.684.500	25.933.200	28.398.500
SOS.GÜV.DEV.PR İM GİD	23.935.000	26.085.000	28.219.000	30.476.000	32.915.000
- Hazine Yardımı	22.837.500	24.917.900	26.993.500	29.206.900	31.601.800
- Öz Gelirler	1.097.500	1.167.100	1.222.500	1.269.100	1.313.200
MAL VE HİZ.ALIM.GİD.	33.541.000	38.190.000	44.978.000	52.625.000	61.570.000
- Hazine Yardımı	13.863.200	15.781.500	18.586.000	21.875.700	25.594.600
- Öz Gelirler	19.677.800	22.408.500	26.392.000	30.749.300	35.975.400
CAİR TRANSFERLER	1.712.000	1.842.000	2.030.000	2.233.000	2.456.000
- Hazine Yardımı	1.712.000	1.842.000	2.030.000	2.233.000	2.456.000
SERMAYE GİDERLERİ	33.861.000	32.894.000	39.245.000	46.702.000	55.575.000
- Hazine Yardımı	29.681.000	28.248.000	33.709.000	39.439.500	46.144.300
- Öz Gelirler	4.180.000	4.646.000	5.536.000	7.262.500	9.430.700
TOPLAM	227.009.000	245.566.000	275.044.000	307.044.000	345.046.000

İDARE PERFORMANS HEDEFİ TABLOSU

Kurum Adı : Marmara Üniversitesi

Kurumsal: 38.09

Kaynak: Bütçe İçi

			2009	2010	2011	2012	2013
AMAÇ	HEDEF	PH	Toplam	Toplam	Toplam	Toplam	Toplam
1			50.280.000	55.975.000	62.858.300	70.071.500	78.478.700
	1.1		14.000.000	15.589.000	17.471.300	19.567.800	21.915.600
		1.1.1	2.000.000	2.227.000	2.495.900	2.795.400	3.130.800
		1.1.2	2.000.000	2.227.000	2.495.900	2.795.400	3.130.800
		1.1.3	2.000.000	2.227.000	2.495.900	2.795.400	3.130.800
		1.1.4	2.000.000	2.227.000	2.495.900	2.795.400	3.130.800
		1.1.5	2.000.000	2.227.000	2.495.900	2.795.400	3.130.800
		1.1.6	2.000.000	2.227.000	2.495.900	2.795.400	3.130.800
		1.1.9	2.000.000	2.227.000	2.495.900	2.795.400	3.130.800
	1.2		10.000.000	11.135.000	12.479.500	13.977.000	15.654.000
		1.2.1	2.000.000	2.227.000	2.495.900	2.795.400	3.130.800
		1.2.2	2.000.000	2.227.000	2.495.900	2.795.400	3.130.800
		1.2.3	2.000.000	2.227.000	2.495.900	2.795.400	3.130.800
		1.2.4	2.000.000	2.227.000	2.495.900	2.795.400	3.130.800
		1.2.5	2.000.000	2.227.000	2.495.900	2.795.400	3.130.800
	1.3		6.280.000	6.981.000	7.939.500	8.812.700	9.870.100
		1.3.1	2.050.000	2.277.000	2.545.900	2.825.900	3.165.000
		1.3.2	2.050.000	2.277.000	2.546.800	2.826.900	3.166.100
		1.3.3	2.180.000	2.427.000	2.846.800	3.159.900	3.539.000
	1.4		14.000.000	15.589.000	17.477.600	19.399.800	21.727.300
		1.4.1	2.000.000	2.227.000	2.496.800	2.771.400	3.103.900
		1.4.2	2.000.000	2.227.000	2.496.800	2.771.400	3.103.900
	1.5		6.000.000	6.681.000	7.490.400	8.314.200	9.311.700
		1.5.1	2.000.000	2.227.000	2.496.800	2.771.400	3.103.900

		1.5.2	2.000.000	2.227.000	2.496.800	2.771.400	3.103.900
		1.5.3	2.000.000	2.227.000	2.496.800	2.771.400	3.103.900

			2009	2010	2011	2012	2013
AMAÇ	HEDEF	PH	Toplam	Toplam	Toplam	Toplam	Toplam
2			27.370.000	29.847.000	34.714.800	38.532.900	43.156.200
	2.1		10.350.000	11.258.000	13.587.200	15.081.600	16.891.200
		2.1.1	2.750.000	2.977.000	3.496.800	3.881.400	4.347.100
		2.1.2	3.000.000	3.227.000	4.496.800	4.991.400	5.590.300
		2.1.4	2.300.000	2.527.000	2.796.800	3.104.400	3.476.900
		2.1.5	2.300.000	2.527.000	2.796.800	3.104.400	3.476.900
	2.2		8.470.000	9.408.000	10.587.200	11.751.600	13.161.500
		2.2.1	2.100.000	2.327.000	2.596.800	2.882.400	3.228.200
		2.2.2	2.100.000	2.327.000	2.596.800	2.882.400	3.228.200
		2.2.3	2.100.000	2.327.000	2.596.800	2.882.400	3.228.200
		2.2.4	2.170.000	2.427.000	2.796.800	3.104.400	3.476.900
	2.3		8.550.000	9.181.000	10.540.400	11.699.700	13.103.500
		2.3.1	3.000.000	3.227.000	3.746.800	4.158.900	4.657.900
		2.3.2	3.000.000	3.227.000	3.746.800	4.158.900	4.657.900
		2.3.3	2.550.000	2.727.000	3.046.800	3.381.900	3.787.700
3			10.000.000	11.135.000	12.484.000	13.587.000	15.519.500
	3.1.		4.000.000	4.454.000	4.993.600	5.542.800	6.207.800
		3.1.1	2.000.000	2.227.000	2.496.800	2.771.400	3.103.900
		3.1.2	2.000.000	2.227.000	2.496.800	2.771.400	3.103.900
	3.2		6.000.000	6.681.000	7.490.400	8.314.200	9.311.700
		3.2.1	2.000.000	2.227.000	2.496.800	2.771.400	3.103.900
		3.2.2	2.000.000	2.227.000	2.496.800	2.771.400	3.103.900
		3.2.3	2.000.000	2.227.000	2.496.800	2.771.400	3.103.900

			2009	2010	2011	2012	2013
AMAÇ	HEDEF	PH	Toplam	Toplam	Toplam	Toplam	Toplam
4			30.750.000	34.155.000	38.452.000	42.681.000	47.801.700
	4.1		6.000.000	6.681.000	7.490.400	8.314.200	9.311.700
		4.1.1	2.000.000	2.227.000	2.496.800	2.771.400	3.103.900
		4.1.2	2.000.000	2.227.000	2.496.800	2.771.400	3.103.900
		4.1.4	2.000.000	2.227.000	2.496.800	2.771.400	3.103.900
	4.2		4.000.000	4.454.000	4.993.600	5.542.800	6.207.800
		4.2.1	2.000.000	2.227.000	2.496.800	2.771.400	3.103.900
		4.2.2	2.000.000	2.227.000	2.496.800	2.771.400	3.103.900
	4.3		10.000.000	11.135.000	12.484.000	13.857.000	15.519.500
		4.3.1	2.000.000	2.227.000	2.496.000	2.771.400	3.103.900
		4.3.2	2.000.000	2.227.000	2.496.000	2.771.400	3.103.900
		4.3.3	2.000.000	2.227.000	2.496.000	2.771.400	3.103.900
		4.3.4	2.000.000	2.227.000	2.496.000	2.771.400	3.103.900
		4.3.5	2.000.000	2.227.000	2.496.000	2.771.400	3.103.900
	4.4		10.750.000	11.885.000	13.484.000	14.967.000	16.762.700
		4.4.1	2.000.000	2.227.000	2.496.800	2.771.400	3.103.900
		4.4.2	2.000.000	2.227.000	2.496.800	2.771.400	3.103.900
		4.4.3	2.750.000	2.977.000	3.496.800	3.881.400	4.347.100
		4.4.4	2.000.000	2.227.000	2.496.800	2.771.400	3.103.900
		4.4.5	2.000.000	2.227.000	2.496.800	2.771.400	3.103.900
5			32.861.000	36.599.000	41.425.000	45.981.000	51.497.800
	5.1		12.861.000	14.329.000	16.457.000	18.267.000	20.458.800
		5.1.1	2.400.000	2.727.000	3.146.800	3.492.900	3.912.000
		5.1.2	2.400.000	2.727.000	3.146.800	3.492.900	3.912.000
		5.1.3	2.400.000	2.727.000	3.146.800	3.492.900	3.912.000
		5.1.4	2.400.000	2.727.000	3.146.800	3.492.900	3.912.000
		5.1.5	3.261.000	3.421.000	3.869.800	4.295.400	4.810.800

			2009	2010	2011	2012	2013
AMAÇ	HEDEF	PH	Toplam	Toplam	Toplam	Toplam	Toplam
	5.2		10.000.000	11.135.000	12.484.000	13.857.000	15.519.500
		5.2.1	2.000.000	2.227.000	2.496.800	2.771.400	3.103.900
		5.2.2	2.000.000	2.227.000	2.496.800	2.771.400	3.103.900
		5.2.3	2.000.000	2.227.000	2.496.800	2.771.400	3.103.900
		5.2.4	2.000.000	2.227.000	2.496.800	2.771.400	3.103.900
		5.2.5	2.000.000	2.227.000	2.496.800	2.771.400	3.103.900
	5.4		6.000.000	6.681.000	7.490.400	8.314.200	9.311.700
		5.4.1	2.000.000	2.227.000	2.496.800	2.771.400	3.103.900
		5.4.2	2.000.000	2.227.000	2.496.800	2.771.400	3.103.900
		5.4.3	2.000.000	2.227.000	2.496.800	2.771.400	3.103.900
	5.5		4.000.000	4.454.000	4.993.600	5.542.800	6.207.800
		5.5.1	2.000.000	2.227.000	2.496.800	2.771.400	3.103.900
		5.5.2	2.000.000	2.227.000	2.496.800	2.771.400	3.103.900
6			52.888.400	52.438.700	58.330.400	66.169.300	75.272.800
	6.1		35.952.100	34.847.000	39.215.800	44.952.500	51.510.400
		6.1.1	4.000.000	4.227.000	4.496.800	4.991.400	5.590.300
		6.1.2	2.750.000	2.977.000	3.496.800	3.881.400	4.347.100
		6.1.3	4.229.400	4.727.000	5.496.800	6.101.400	6.833.500
		6.1.4	20.245.900	18.227.000	20.496.800	24.174.700	28.239.500
		6.1.5	2.280.900	2.262.000	2.531.800	2.810.200	3.147.400
		6.1.6	2.445.900	2.427.000	2.696.800	2.993.400	3.352.600
	6.2		9.768.600	9.723.000	11.124.200	12.347.600	13.829.100
		6.2.1	2.280.900	2.262.000	2.531.800	2.810.200	3.147.400
		6.2.2	2.275.900	2.257.000	2.526.800	2.804.700	3.141.200
		6.2.3	2.995.000	2.977.000	3.568.800	3.961.300	4.436.600
		6.2.4	2.245.900	2.227.000	2.496.800	2.771.400	3.103.900

			2009	2010	2011	2012	2013
AMAÇ	HEDEF	PH	Toplam	Toplam	Toplam	Toplam	Toplam
	6.3		7.137.700	7.868.700	7.990.400	8.869.200	9.933.300
		6.3.1	2.345.900	2.572.900	2.596.800	2.882.400	3.228.200
		6.3.2	2.345.900	2.572.900	2.596.800	2.882.400	3.228.200
		6.3.3	2.445.900	2.722.900	2.796.800	3.104.400	3.476.900
7			4.491.800	4.945.800	4.493.600	5.542.800	6.207.800
	7.2		4.491.800	4.945.800	4.993.600	5.542.800	6.207.800
		7.2.2	2.245.900	2.472.900	2.496.800	2.771.400	3.103.900
		7.2.3	2.245.900	2.472.900	2.496.800	2.771.400	3.103.900
8			6.737.700	7.418.700	7.490.400	8.314.200	9.311.700
	8.1		6.737.700	7.418.700	7.490.400	8.314.200	9.311.700
		8.1.1	2.245.900	2.472.900	2.496.800	2.771.400	3.103.900
		8.2.1	2.245.900	2.472.900	2.496.800	2.771.400	3.103.900
		8.2.2	2.245.900	2.472.900	2.496.800	2.771.400	3.103.900
9			11.630.100	13.051.800	14.295.500	15.867.600	17.771.400
	9.2		7.137.700	7.968.700	8.807.700	9.776.300	10.949.300
		9.2.1	2.245.900	2.472.900	2.624.100	2.912.700	3.262.200
		9.2.2	2.245.900	2.472.900	2.741.800	3.043.300	3.408.400
		9.2.3	2.645.900	3.022.900	3.441.800	3.820.300	4.278.700
	9.3		4.492.400	4.948.400	5.487.800	6.091.300	6.822.100
		9.3.1	2.245.900	2.472.900	2.741.800	3.043.300	3.408.400
		9.3.2	2.246.500	2.610.200	2.746.000	3.048.000	3.413.700
Toplam			227.009.000	245.566.000	275.044.000	307.017.300	345.017.600



İZLEME VE DEĞERLENDİRME

Marmara Üniversitesi Stratejik Planı üniversitemizin 2009-2013 yıllarında uygulayacağı stratejileri ve hedefleri göstermektedir.

Stratejik planların uygulanması sürecinde izleme ve değerlendirme yoluyla planın yürütülmesinin sistematik takibi ve amaç ve hedeflere ne ölçüde ulaşıldığının belirlenmesi tutarsızlıkların ve eksikliklerin giderilmesi açısından önem taşımaktadır.

Bu doğrultuda üniversitemiz performansı periyodik olarak izlenecek ve gerekli iyileştirme ekipleri oluşturulacaktır. Her yıl eğitim başlamadan plan gözden geçirilecek ve gerekli güncellemeler yapılacaktır.

Üniversitemizin gelişiminin yol haritası olacak bu plana çalışanlarımızın özenle uyması ve katkıda bulunması beklenmektedir.



MARMARA ÜNİVERSİTESİ STRATEJİK PLANLAMA EKİBİ

Prof. Dr. Aypar USLU	Marmara Üniversitesi Rektör Yardımcısı
Prof. Dr. Selahattin GÜRİŞ	Yabancı Diller Yüksek Okul Müdürü
Prof. Dr. Sevim ROLLAS	Sağlık Bilimleri Enstitüsü Müdürü
Prof. Dr. Canan ÇETİN	İktisadi ve İdari Bilimler Fakültesi
Prof. Dr. Mina ÖZEVREN	İktisadi ve İdari Bilimler Fakültesi
Prof. Dr. Erhan ÖNER	Teknik Eğitim Fakültesi
Prof. Dr. Sevil ÜNAL	Fen Bilimleri Enstitüsü Müdürü
Prof. Dr. Nevin ENEZ	Güzel Sanatlar Fakültesi
Prof. Dr. Sema ERGEZEN	Atatürk Eğitim Fakültesi
Prof. Dr. Emel DEMİRALP	Tıp Fakültesi
Prof. Dr. İlyas ÇELEBİ	İlahiyat Fakültesi
Doç. Dr. Refika BAKOĞLU DELİORMAN	İktisadi ve İdari Bilimler Fakültesi

